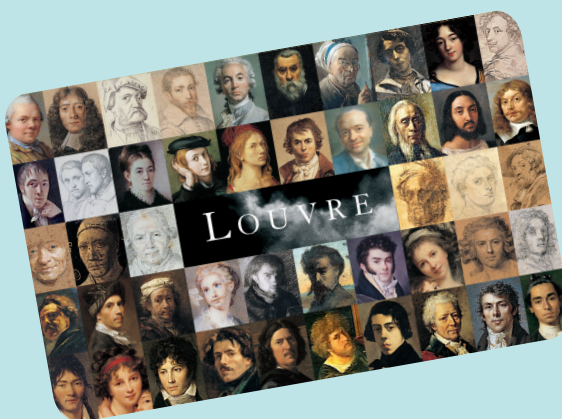


A photograph of the Winged Victory of Samothrace statue in the Louvre Museum. The statue is a large, ancient Greek marble sculpture of a female figure with wings, standing on a massive, multi-tiered stone base. In the foreground, a man in a light-colored jacket and red shirt is pointing towards the base of the statue, addressing a group of children. The children are seen from behind, looking towards the statue. The background is a light-colored stone wall.

LOUVRE

Louvre Éducation 2012–13

Professionnels de l'éducation, de la formation, acteurs socioculturels... profitez plus largement du Louvre avec la carte Louvre professionnels



1 an : 35 €
2 ans : 64 €

Accès privilégié
et illimité à tout
le musée

Le Pass éducation

Le Pass éducation est une carte destinée aux enseignants en activité dans un établissement (écoles, collèges ou lycées) de l'enseignement public ou privé sous contrat.

- Il permet d'entrer gratuitement dans près de 57 musées nationaux et 87 monuments nationaux.
- Il est valable uniquement pour les collections permanentes.
- Il n'a pas vocation à servir de coupe-file.
- L'accès gratuit est accordé à titre individuel.

Le Pass éducation est **distribué par le ministère de l'Éducation nationale via les directeurs d'école et les chefs d'établissement** dans les collèges et les lycées. Il est **valable pour deux années scolaires**.

Plus d'informations sur
www.pass-education.fr

La carte Louvre professionnels s'adresse aux professionnels de l'éducation en activité et aux encadrants (bénévoles ou salariés) des publics jeunes, handicapés ou du champ social.

Offre spéciale collectivités

Bénéficiez d'un tarif réduit en passant commande au nom de votre structure :
1 an : 28 € / 2 ans : 56 €.

Toutes les informations sur
www.louvre.fr/adhesions/collectivites

Les avantages

- Accès privilégié et illimité aux collections permanentes et aux expositions temporaires ;
- réductions pour toutes les activités individuelles proposées par le musée et pour les manifestations de l'auditorium ;
- entrée gratuite pour la personne qui vous accompagne aux expositions du hall Napoléon, pendant les 15 jours qui suivent leur ouverture au public ;
- entrée gratuite pour la personne qui vous accompagne pour la visite des collections permanentes, les mercredi et vendredi en nocturne, de 18 h à 21 h 45 ;
- possibilité de vous engager comme relais auprès de votre public s'il relève du champ social ou du handicap mental, cognitif ou psychique.

Comment adhérer

- Par correspondance en remplissant le bulletin d'adhésion téléchargeable sur le site www.louvre.fr/adhesions. louvreprofessionnels@louvre.fr
- Sur place à l'espace adhésion muni de votre justificatif professionnel. L'espace adhésion est situé dans la galerie du Carrousel, allée du Grand-Louvre. Ouvert tous les jours, sauf le mardi, de 9 h à 17 h, et jusqu'à 21 h les mercredi et vendredi.

Rendez-vous de la saison 2012-2013

Portes ouvertes

Des ateliers sont proposés à l'ensemble des relais du musée du Louvre (enseignants, documentalistes, encadrants des publics jeunes, handicapés, du champ social ou médico-social...).

- Accueil spécifique et présentation des ressources documentaires de la médiathèque de 14 h à 17 h 30. Accès sans réservation.
- Accueil et présentation aux relais des différents modules pédagogiques et des nouveaux programmes et outils de médiation de 14 h à 17 h 30 dans les salles d'atelier, en mezzanine de l'accueil des groupes. Accès libre dans la limite des places disponibles.

Mercredi 26/09/2012.

Musée du Louvre, mezzanine de l'accueil des groupes.

Rencontres enseignants

L'équipe pédagogique vous convie à deux réunions : un bilan d'étape puis une restitution des partenariats de l'année en cours vous informant sur les modalités de mise en place d'un partenariat avec le musée pour l'année scolaire 2013-2014.

Bilan d'étape :

mercredi 16/01/2013 de 9 h 30 à 13 h

Restitution des partenariats :

mercredi 15/05/2013 de 9 h 30 à 13 h

Musée du Louvre, atelier 5, mezzanine de l'accueil des groupes.

Compléments d'information : p. 16.

Pour recevoir l'actualité pédagogique

tout au long de l'année, vous pouvez vous abonner à la lettre électronique trimestrielle « Louvre enseignants » en indiquant vos coordonnées personnelles et professionnelles à : information.enseignants@louvre.fr

Le Forum de la visite scolaire

Le musée du Louvre est présent au 10^e Forum de la visite scolaire. Vous y découvrirez son offre pédagogique ainsi que celle de 100 sites culturels. Pendant cette journée, vous pourrez visiter gratuitement les expositions de la Cité des sciences et de l'industrie.

Mercredi 03/10/2012,

de 10 h à 17 h 30,

Cité des sciences et de l'industrie.

Invitation à télécharger sur :

universcience.fr > forum-scolaire.

Les nouveaux espaces du département des Arts de l'Islam

Vingt ans après le grand chantier de la pyramide, la création de ces nouveaux espaces représente une étape décisive dans l'histoire du palais et du musée.

Le visiteur est convié à un voyage sensible au cœur de la collection des arts de l'Islam du Louvre. Carrefour de dialogue entre les cultures, elle présente la face lumineuse d'une civilisation qui englobe en son sein une humanité infiniment variée et riche.

Parallèlement à l'ouverture de ces espaces, le Louvre inaugure de nouvelles salles où seront présentées les collections consacrées à l'Antiquité tardive du bassin oriental de la Méditerranée, provenant du Proche-Orient et de l'Égypte.

Ouverture du département des Arts de l'Islam et des salles consacrées à l'Orient méditerranéen dans l'Empire romain le 26/09/2012.

Début des visites autonomes et activités avec médiateur pour les publics scolaires le 07/01/2013.

Des expositions et une programmation exceptionnelles

- « Raphaël, les dernières années »

11 octobre 2012 – 14 janvier 2013.

- « De l'Allemagne, 1800-1839 »

25 mars – 24 juin 2013.

- « Michelangelo Pistoletto »

20 avril – fin juillet 2013.

Voir p. 14 et www.louvre.fr / Expositions & Actualités

- En lien avec l'ouverture du nouveau département des Arts de l'Islam, le musée du Louvre accueille des invités : l'écrivain Orhan Pamuk, l'artiste contemporain Walid Raad, le chorégraphe Sidi Larbi Cherkaoui, le cinéaste Abbas Kiarostami et le chanteur Youssou Ndour.

Retrouvez le programme détaillé sur www.louvre.fr

Ouverture du musée du Louvre-Lens

Situé sur un ancien carreau de mine reconquis par la nature, cet ambitieux projet est porté par une architecture contemporaine, ouverte, lumineuse et minimaliste. Des œuvres phares du Louvre y seront exposées par roulement tout au long des 120 mètres de la Galerie du Temps où sera proposé un parcours chronologique allant de la naissance de l'écriture vers 3500 av. J.-C. jusqu'en 1848.

Inauguration du musée du Louvre-Lens le 04/12/2012

Début des visites autonomes et activités avec médiateur pour les publics scolaires le 07/01/2013.

Réservations à partir de fin septembre 2012.

Informations sur www.louvre-lens.fr

Réservations par téléphone au :

03 21 18 62 62



se former pour transmettre

- 6 Formations du musée du Louvre
- 11 Formations en partenariat
- 12 L'école du regard, le Louvre et les arts vivants
- 14 Rencontres autour des expositions

visiter le Louvre avec son groupe

- 16 Partenariat et accompagnement pédagogiques
- 18 Activités avec médiateur
- 22 Manifestations à l'auditorium
- 24 Visites autonomes
- 25 Règles et bons réflexes au musée du Louvre
- 26 Tarifs et conditions de visite en groupe

préparer ou prolonger sa visite

- 27 Ressources en ligne
- 28 Publications pédagogiques
- 29 La médiathèque
- 32 Informations pratiques

Président-directeur
du musée du Louvre
Henri Loyrette
Direction de la politique
des publics et de
l'éducation artistique
Catherine Guillou
Service éducation
Frédérique Leseur,
Unité éducation artistique
Cyrille Gouyette
Programmation
Laurence Brosse
Maryvonne Cassan
Anne Ferrière
Magali Simon
Xavier Testot
Delphine Vanhove
assistés d'Amandine
Chauvey.
Direction du
développement
et du mécénat
Christophe Monin
Coordination et diffusion:
Michel Lo-Monaco
Coordination éditoriale:
Isabel Lou Bonafonte

Conception graphique:
Quartopiano/MdL
Photogravure:
Process-graphic
Impression:
Technigraphic.

Credits photos:
Couverture: © 2012 Musée
du Louvre / Olivier Ouadah;
p. 5: © 2008 Musée du
Louvre / Cyril Labbé;
p. 6-7: © 2007 Musée du
Louvre / Georges Poncet
© I.M. Pei / Musée du
Louvre;
p. 8-9: © Musée du Louvre
/ Angèle Dequier;
p. 12: © Maroussia
Podkosova;
p. 14: 1 © Musée du Louvre
/ Angèle Dequier;
2 © Image courtesy of the
National Gallery of Art,
Washington;
p. 15: © 2003 Musée du
Louvre / Charlie Abad;
p. 16: DR;
p. 17: 1. © 2012 Antoine
Mongodin / Musée du
Louvre 2. DR;
p. 19: © 2003 Musée du
Louvre / Charlie Abad;
p. 21: © 2003 Musée du
Louvre / Charlie Abad;
p. 23: © 1. Les Films du
Préau, 2. Carlotta Films;
p. 25: © c-super;
p. 27: © Musée du Louvre;
p. 29: © 2011 Musée du
Louvre / Antoine
Mongodin;
p. 30: 2009 Musée
du Louvre / F. Brochoire.

Éditorial

Offrir aux jeunes la possibilité d'un face-à-face régulier avec les œuvres et les artistes, leur transmettre le goût de l'exploration et de la connaissance, contribuer à l'affirmation de personnalités ouvertes, curieuses et créatives capables de porter un regard éclairé et sensible sur l'art, tels sont les objectifs de la politique d'éducation artistique du Louvre. Une politique qui ne peut prendre sens qu'en envisageant la relation aux enseignants, éducateurs et relais sous un mode partenarial.

Cette année encore, les propositions s'articulent autour de trois axes : vous inviter à prendre pleinement part à la vie du musée et à l'actualité des expositions et événements, vous proposer de participer aux formations et enfin vous permettre de recourir aux ressources pédagogiques que nous avons en grande partie élaborées avec certains d'entre vous.

Notre désir est de vous inciter à envisager face aux œuvres des approches pluridisciplinaires, de multiplier les occasions données aux jeunes de rencontrer professionnels du musée, chercheurs et artistes, de faire que la fréquentation du musée contribue au développement de la pratique culturelle et artistique. Telles sont les démarches au cœur des partenariats que nous faisons vivre ensemble, plus encore là où la culture est un vecteur essentiel de cohésion sociale et de développement personnel.

Le service Éducation du musée du Louvre

Se former pour transmettre



Les formations du
musée du Louvre

Les formations
en partenariat

L'école du regard,
le Louvre et les arts
vivants

Les rencontres
autour des
expositions

Les formations du musée du Louvre

Elles s'adressent aux divers acteurs de l'éducation, enseignants, éducateurs, animateurs... Aucune connaissance particulière en histoire de l'art n'est nécessaire pour y participer.

Objectifs

- Former les acteurs de l'éducation afin d'encourager la fréquentation de l'institution muséale et d'introduire l'analyse d'œuvres d'art au cœur de leurs pratiques.
- Aider non seulement à la visite d'un lieu de référence mais aussi à la construction d'une démarche éducative.
- Rendre autonomes les responsables de groupes et encourager l'originalité des pratiques dans le musée.
- Donner des clés de lecture des œuvres et favoriser l'acquisition de savoirs en histoire de l'art, en muséologie et sur les missions du musée.
- Développer des compétences méthodologiques et de comportement adaptées au champ professionnel des participants.

Retrouvez
la programmation
des formations sur
[www.louvre.fr/
visites et activités /
formations](http://www.louvre.fr/visites-et-activites/formations)

Public:

enseignants, éducateurs, animateurs, conseillers pédagogiques, chefs d'établissement, directeurs de centres, inspecteurs... en activité

Inscription individuelle: gratuite et obligatoire

Tél: 01 40 20 51 77

Tarifs groupes sur demande

Déroulement

Ces formations s'organisent autour :

- d'un temps privilégié d'observation et d'analyse devant les œuvres,
- d'une phase de transfert pédagogique,
- de documents d'accompagnement.

Toutes les formations proposées sont disponibles en inscription individuelle et en groupe, sauf mention contraire.

Durée des formations: 3 h.

Attention, certaines formations se déroulent en 2 séances.

Nouveautés 2012-2013

Osez le Louvre: des œuvres et des lieux pour pratiquer le français

Le musée du Louvre contribue à la lutte contre l'illettrisme et pour l'insertion sociale.

Toucher et voir pour apprécier la sculpture

Fort de son expérience dans le domaine du handicap visuel et dans le cadre de la Galerie tactile, le musée du Louvre propose cette formation à tout professionnel concerné par l'accueil de personnes handicapées.

Art et corps, constructions et perceptions

Les œuvres du musée du Louvre témoignent de l'importance du corps dans la tradition artistique occidentale. La formation, destinée à tous les acteurs de l'éducation, met en relation le corps représenté et le corps du visiteur.

Avant la formation

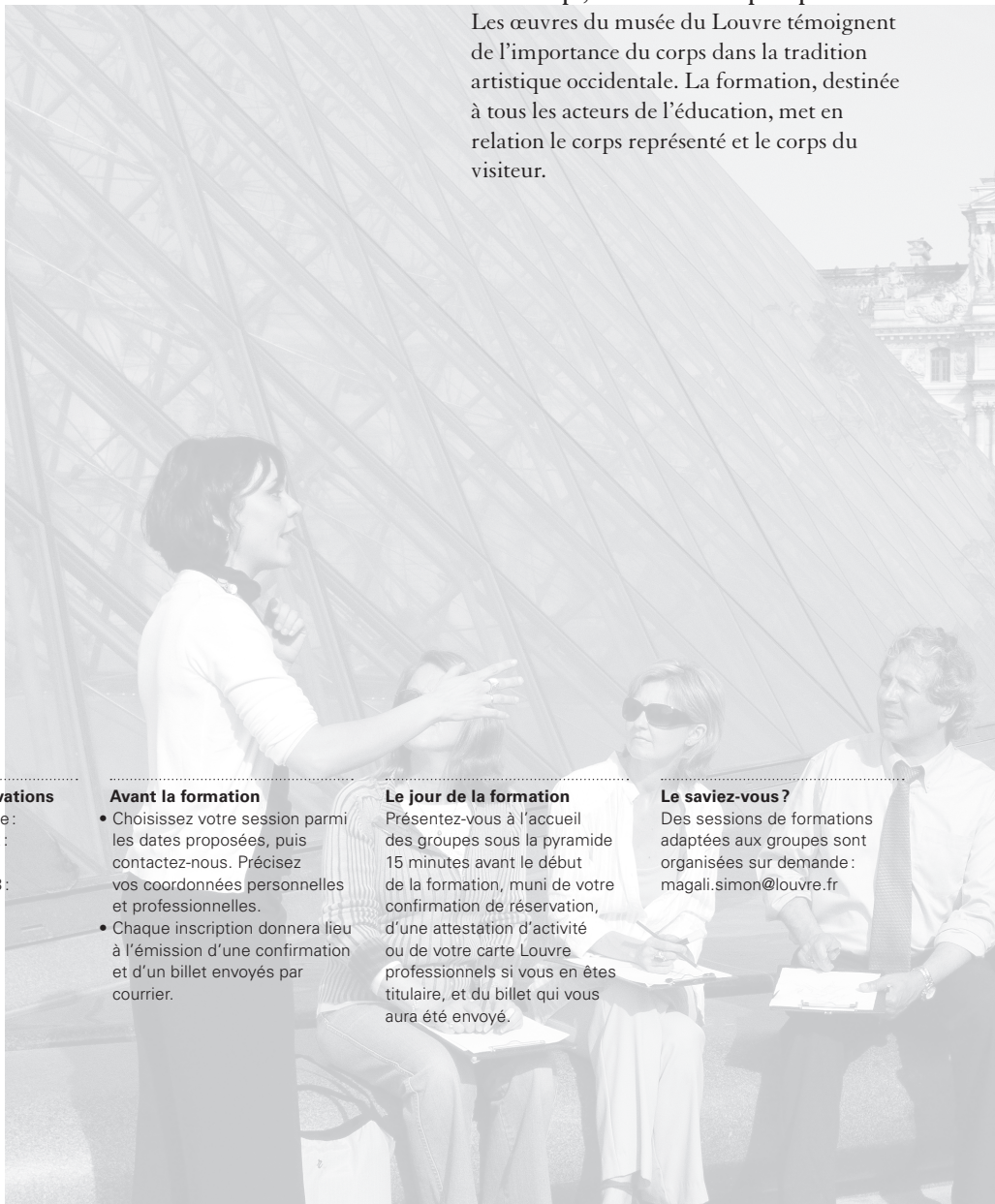
- Choisissez votre session parmi les dates proposées, puis contactez-nous. Précisez vos coordonnées personnelles et professionnelles.
- Chaque inscription donnera lieu à l'émission d'une confirmation et d'un billet envoyés par courrier.

Le jour de la formation

Présentez-vous à l'accueil des groupes sous la pyramide 15 minutes avant le début de la formation, muni de votre confirmation de réservation, d'une attestation d'activité ou de votre carte Louvre professionnels si vous en êtes titulaire, et du billet qui vous aura été envoyé.

Le saviez-vous?

Des sessions de formations adaptées aux groupes sont organisées sur demande: magali.simon@louvre.fr



S'approprier le musée et ses ressources

Développez au Louvre des pratiques éducatives adaptées à votre groupe.

Se repérer au musée

Quels sont les repères, les espaces et les décors exceptionnels qui aident à s'orienter aisément et à conduire un groupe dans le musée ? Comment se sont constitués le musée et ses collections ?

L'objectif est d'appréhender l'organisation des espaces du musée par des activités dans les salles (jeux d'énigme, observation...).

Pourquoi et comment monter un projet éducatif au musée du Louvre

Quel rôle peut jouer l'éducation artistique dans l'insertion sociale ? Pourquoi emmener votre public au musée ? Quels objectifs, quelles modalités pratiques et quelles activités mettre en place au musée du Louvre ?

L'objectif est de vous aider à concevoir une visite autonome au musée et de s'interroger sur les enjeux des activités proposées à votre groupe.

Osez le Louvre : des œuvres et des lieux pour pratiquer le français

Nouveauté

Comment faire de l'éducation artistique et de la fréquentation du musée du Louvre un levier d'insertion sociale ? Comment dépasser les obstacles de l'éloignement culturel et de la non-maîtrise de la langue française ? L'objectif de cette formation est d'aider les formateurs, salariés ou bénévoles, en alphabétisation, ateliers sociolinguistiques, français langue étrangère et langue seconde à organiser une visite au musée pour leur public et de proposer démarches et activités afin de développer des compétences en langue française à travers les collections du musée.

Formation proposée aux groupes exclusivement.

Accompagner son public lors d'une activité au musée

Quels sont les enjeux de comportement liés à une activité dans le musée ? À partir de l'exemple de la visite-conférence, quelle stratégie et quelles activités l'éducateur envisage-t-il de choisir afin de sensibiliser son public à la notion de comportement citoyen pendant la visite ainsi qu'à celle de conservation du patrimoine ?

L'objectif est d'apprendre à faire de la visite au musée et de ses contraintes une expérience citoyenne pour son public.

Activités de suivi et de questionnement lors de la visite-conférence. Réflexion en groupe sur la bonne attitude à adopter dans le musée.

Formation proposée aux groupes exclusivement.

Prendre la parole

Quelle est la spécificité d'une démarche pédagogique face aux œuvres ? Quels types de discours mettre en place pour faire découvrir et observer une œuvre d'art ? L'objectif est de mesurer les enjeux de la prise de parole devant les œuvres dans le cadre d'une visite autonome. Mise en situation de prise de parole devant les œuvres et élaboration d'activités pour votre public.

Formation proposée aux groupes exclusivement.

Se familiariser avec quelques partis pris scénographiques

Quels sont les enjeux de la présentation des œuvres ? Comment accrochage et scénographie influent-ils sur notre perception ? L'objectif est de sensibiliser votre public aux missions d'un musée et de le confronter à la question : « Qu'est-ce qu'un musée ? ». Activités de repérage et d'analyse des informations suivies d'une promenade architecturale dans les espaces du Grand Louvre.

Formation proposée aux groupes exclusivement.

Le Louvre chez vous : des ressources pour travailler à distance

Comment travailler avec votre public en dehors du Louvre ? Quels sont les outils existants et comment les utiliser ? Mise en situation de recherche et réflexions sur les activités à développer avec votre public à partir des ressources pédagogiques, du site www.louvre.fr et de bibliographies.

Cette formation, proposée aux groupes exclusivement, se déroule dans vos locaux équipés d'accès Internet.

Expérimenter des démarches pluridisciplinaires

Abordez des œuvres ou des thèmes d'histoire de l'art par des mises en situation dans les salles du musée et en atelier.

Toucher et voir pour apprécier la sculpture

Nouveauté

Comment perçoit-on une œuvre sculptée par le toucher ou la vue ? Quel impact ces deux sens ont-ils sur notre appréhension d'une sculpture ? Quelles différences ou complémentarités existe-t-il entre vue et toucher ? L'objectif est de favoriser la découverte des œuvres sculptées par des approches sensibles et des expérimentations tactiles et visuelles dans les collections comme dans la Galerie tactile, et de réfléchir à des pistes de transfert auprès de son public.

Art et corps, constructions et perceptions

Nouveauté

Cette formation se déroule en deux séances complémentaires de 3h. Il est donc impératif de s'inscrire aux deux modules.

Comment le corps représenté voilé, caparaçonné ou dénudé est-il toujours le produit d'une construction artistique issue de la vision de l'artiste, du contexte de son temps ? Comment le corps du visiteur est-il partie prenante de la perception des corps représentés ? Quels sont les enjeux de ces différentes constructions du corps ? L'objectif est de prendre conscience des mécanismes de la perception et de la « fabrication » du corps en expérimentant des démarches innovantes sollicitant les sensations et l'imaginaire des participants.

D'où vient la lumière ?

Comment les peintres du XVII^e siècle ont-ils utilisé la lumière pour structurer l'espace de leur tableau ?

L'objectif est de comprendre les effets plastiques et la signification de la lumière dans les œuvres.

Expérimentation de l'éclairage d'une mise en scène en complément d'un parcours dans les salles des Peintures françaises et hollandaises du XVII^e siècle.

Têtes composées à partir d'Arcimboldo

À partir de l'exemple d'Arcimboldo, comment inventer un langage original en composant des portraits imaginaires ? L'objectif est de mesurer combien la production d'images contemporaines (publicité) s'est en partie approprié la démarche de l'artiste.

En salle, observation et lecture détaillée de la série des têtes, puis, en atelier, réalisation d'un buste éphémère inspiré des portraits.

La fidélité au réel

Comment en Italie au XIII^e siècle, les peintres Giotto et Cimabue s'interrogent-ils sur le rendu de la réalité sensible ?

L'objectif est de découvrir le contexte intellectuel et les procédés plastiques qui permettent l'évolution des représentations de la réalité sensible.

Parcours parmi les œuvres du début de la Renaissance, puis, en atelier, analyse des changements des codes picturaux entre la peinture d'icônes et une peinture plus narrative.

La sculpture sous tous ses angles

Quel angle de vue le sculpteur privilégie-t-il ? Pourquoi ? Quelles sont les notions plastiques spécifiques à la sculpture ?

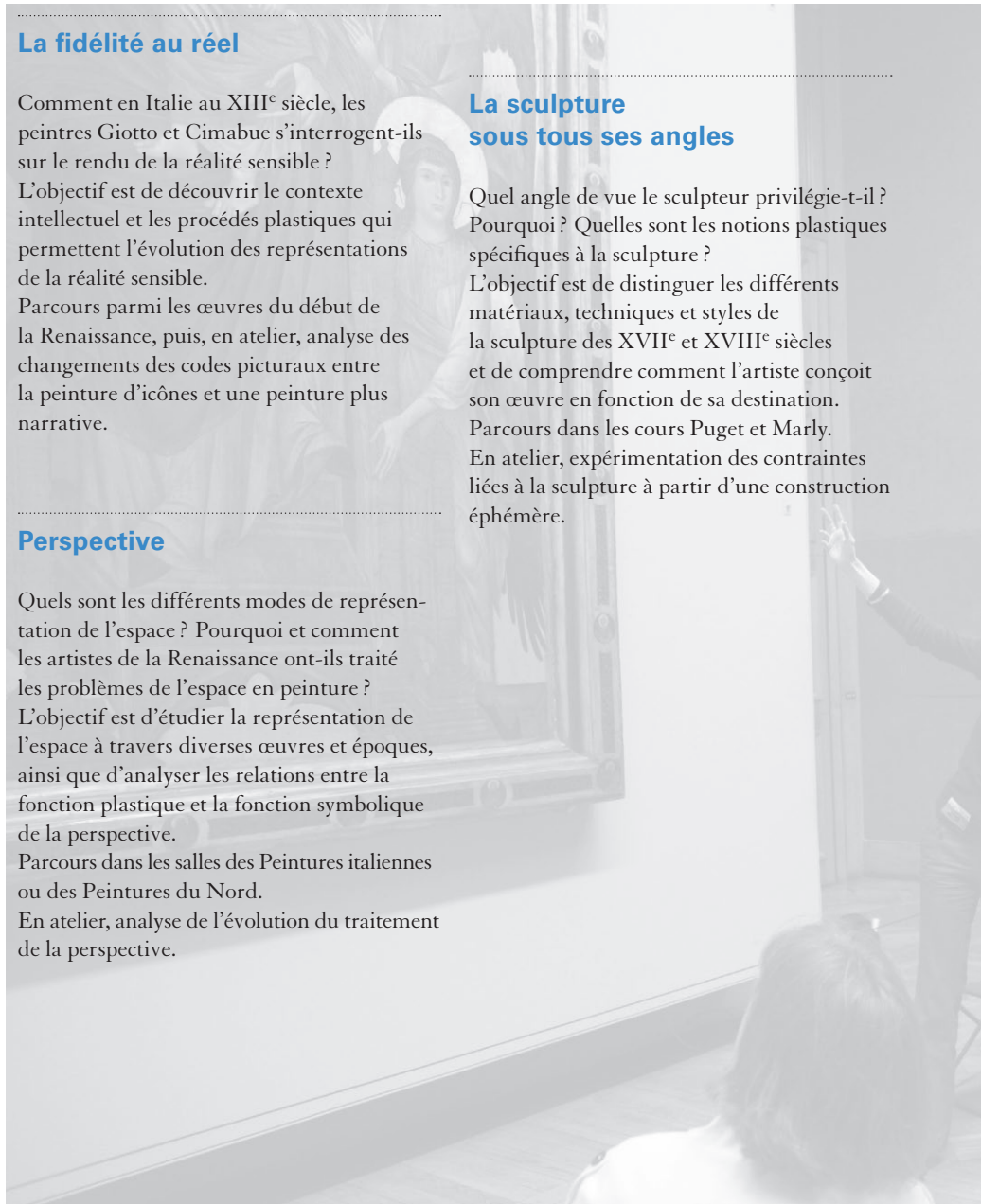
L'objectif est de distinguer les différents matériaux, techniques et styles de la sculpture des XVII^e et XVIII^e siècles et de comprendre comment l'artiste conçoit son œuvre en fonction de sa destination. Parcours dans les cours Puget et Marly. En atelier, expérimentation des contraintes liées à la sculpture à partir d'une construction éphémère.

Perspective

Quels sont les différents modes de représentation de l'espace ? Pourquoi et comment les artistes de la Renaissance ont-ils traité les problèmes de l'espace en peinture ? L'objectif est d'étudier la représentation de l'espace à travers diverses œuvres et époques, ainsi que d'analyser les relations entre la fonction plastique et la fonction symbolique de la perspective.

Parcours dans les salles des Peintures italiennes ou des Peintures du Nord.

En atelier, analyse de l'évolution du traitement de la perspective.



Élaborer des démarches en histoire des arts

Explorez des pistes didactiques à partir d'œuvres majeures, dans le cadre de l'enseignement de l'histoire des arts.

Ces formations se déroulent en deux séances complémentaires de 3 h.
Il est donc impératif de s'inscrire aux deux modules.

Œuvres d'art et textes bibliques entre inspiration et invention

Quels rapports entretiennent les œuvres d'art avec les textes bibliques ?
L'objectif est de confronter les textes et les œuvres du musée, de constituer des corpus d'œuvres afin d'aborder l'étude du fait religieux par les œuvres d'art et d'explorer les relations multiples entre celles-ci et un texte source.

Histoire des arts à l'école à partir d'un choix d'œuvres pour le primaire

Comment se familiariser avec l'analyse d'œuvres d'art ? Comment identifier les ressources disponibles au musée pour sa classe ?
L'objectif est de donner des clés pour développer chez les élèves la curiosité, l'intérêt et la sensibilité à l'œuvre d'art, et leur transmettre des connaissances sur les œuvres du patrimoine.

Art et langues au musée à partir du portrait

Comment mettre l'œuvre d'art au cœur des pratiques d'apprentissage de langues ?
L'objectif est de s'appropriier les œuvres et d'envisager des pistes didactiques afin d'identifier le Louvre comme un lieu de ressources pour l'apprentissage des langues, y compris du français.

Histoire des arts au collège à partir d'un choix d'œuvres

Comment constituer des sélections d'œuvres permettant des approches interdisciplinaires ?
L'objectif est d'enrichir la compréhension d'une œuvre d'art par le regard croisé des disciplines (histoire, arts plastiques, musique, lettres...).

Histoire des arts au lycée Interroger la notion de mouvement artistique

À partir de l'exemple de ce qu'il est convenu d'appeler le « néoclassicisme », comment appréhender les notions de rupture et de continuité en histoire de l'art ?
Comment aborder un mouvement artistique selon des approches pluridisciplinaires ?
L'objectif est d'explorer les caractéristiques des arts d'une époque et d'interroger les notions de classification et de périodisation en histoire des arts à partir des représentations des stagiaires, d'analyses d'œuvres et de leur mise en regard avec des textes et des théories artistiques contemporaines.

AGENDA DES FORMATIONS DU LOUVRE

OCTOBRE 2012

Mercredi 10

9 h 30 - Histoire des arts à l'école à partir d'un choix d'œuvres pour le primaire (module 1), p. 9.

14 h - Se repérer au musée, p. 7.

Samedi 13

10 h - Pourquoi et comment monter un projet éducatif au musée du Louvre ?, p. 7.

Mercredi 17

9 h 30 - Histoire des arts à l'école à partir d'un choix d'œuvres pour le primaire (module 2), p. 9.

14 h - Toucher et voir pour apprécier la sculpture, p. 8.

NOVEMBRE 2012

Mercredi 14

14 h - Histoire des arts au lycée Interroger la notion de mouvement artistique (module 1), p. 9.

14 h - L'orientalisme ou l'art du voyage, p. 10.

Mercredi 21

14 h - Histoire des arts au lycée Interroger la notion de mouvement artistique (module 2), p. 9.

Samedi 24

10 h - Têtes composées à partir d'Arcimboldo, p. 8.

Mercredi 28

9 h 30 - Art et langues au musée à partir du portrait (module 1), p. 9.

14 h - Histoire des arts au collège à partir d'un choix d'œuvres (module 1), p. 9.

DÉCEMBRE 2012

Mercredi 5

9 h 30 - Art et langues au musée à partir du portrait (module 2), p. 9.

14 h - Histoire des arts au collège à partir d'un choix d'œuvres (module 2), p. 9.

Mercredi 12

9 h 30 - D'où vient la lumière ?, p. 8.

14 h - Œuvres d'art et textes bibliques entre inspiration et invention (module 1), p. 9.

Samedi 15

10 h - Œuvres d'art et textes bibliques entre inspiration et invention (module 2), p. 9.

Suite page 10 >>

Enrichir ses connaissances en histoire de l'art

Observez les œuvres et échangez pour bâtir une analyse documentée et critique, tout en élargissant vos connaissances et vos points de vue sur l'art.

Renaissance italienne

Comment la réflexion humaniste et les innovations techniques et plastiques ont-elles influé sur les artistes ? Comment émerge la figure de l'artiste ?
L'objectif est de prendre conscience des caractéristiques artistiques et intellectuelles de la Renaissance italienne.
Parcours dans les salles de la Renaissance et analyse des œuvres.

Peinture française du XVIII^e siècle

Comment la peinture s'émancipe-t-elle des normes classiques du XVII^e siècle ?
Comment la notion de genre est-elle remise en question ?
L'objectif est de comprendre l'évolution de l'art et l'émergence de la figure de l'artiste dans la société des Lumières.
Parcours dans les salles de Peintures françaises, de Watteau à Boucher, et analyse des œuvres.

Le portrait peint

Qui peint-on et pourquoi ? Comment s'est constitué le genre du portrait en France ?
Comment a-t-il évolué du Moyen Âge à la Renaissance ?
L'objectif est de repérer les codes de représentation et les fonctions du portrait.
Parcours dans les salles et analyse des œuvres.

L'orientalisme ou l'art du voyage

Qu'est-ce que l'orientalisme ? Comment, entre rêve et réalité, inspire-t-il les artistes du XIX^e siècle ?
L'objectif est de mesurer l'importance des voyages et des conquêtes coloniales dans le travail des artistes au XIX^e siècle.
Parcours parmi les tableaux d'Ingres, de Delacroix, de Fromentin ou de Chassériau, analyse et confrontation des œuvres.

Arcimboldo, artiste de la Renaissance

Comment situer les œuvres d'Arcimboldo dans le contexte artistique, culturel et politique de son temps ?
L'objectif est de confronter les peintures avec des textes de l'époque et d'évaluer le travail de cet artiste réputé mais pourtant mal connu dans l'histoire de l'art.
En salle, à partir d'une sélection de portraits du XV^e au XVI^e siècle, acquisition des clefs de lecture des œuvres.

<< Début page 9

AGENDA DES FORMATIONS DU LOUVRE

JANVIER 2013

Mercredi 9

14h - Toucher et voir pour apprécier la sculpture, p. 8.

16h - Renaissance italienne, p. 10.

Mercredi 16

9h30 - Art et corps, constructions et perceptions (module 1), p. 8.

14h - Art et corps, constructions et perceptions (module 2), p. 8.

Mercredi 23

9h30 - Arcimboldo, artiste de la Renaissance, p. 10.

14h - Peinture française du XVIII^e siècle, p. 10.

Mercredi 30

14h - Art et langues au musée à partir du portrait (module 1), p. 9.

FÉVRIER 2013

Mercredi 6

14h - Art et langues au musée à partir du portrait (module 2), p. 9.

Mercredi 13

9h30 - La sculpture sous tous ses angles, p. 8.

Mercredi 20

9h30 - Têtes composées à partir d'Arcimboldo, p. 8.

14h - Histoire des arts à l'école à partir d'un choix d'œuvres pour le primaire (module 1), p. 9.

14h - Le portrait peint, p. 10.

Samedi 23

10h - Histoire des arts à l'école à partir d'un choix d'œuvres pour le primaire (module 2), p. 9.

MARS 2013

Mercredi 20

14h - Art et corps, constructions et perceptions (module 1), p. 8.

Mercredi 27

14h - Art et corps, constructions et perceptions (module 2), p. 8.

AVRIL 2013

Mercredi 3

14h - Histoire des arts au collège à partir d'un choix d'œuvres (module 1), p. 9.

14h - Peinture française du XVIII^e siècle, p. 10.

Mercredi 10

9h30 - La fidélité au réel, p. 8.

14h - Histoire des arts au collège à partir d'un choix d'œuvres (module 2), p. 9.

16h - Renaissance italienne, p. 10.

Mercredi 17

14h - Perspective, p. 8.

Les formations en partenariat

Conçues en collaboration avec l'Éducation nationale, ces formations permettent de confronter les collections du Louvre à différentes pratiques artistiques ou à d'autres disciplines, en privilégiant une démarche active.

Atelier annuel d'écriture

Stage PAF de l'académie de Versailles

Sous la forme d'un parcours artistique et culturel animé par des écrivains et des artistes, cet atelier s'articule autour de divers champs artistiques : arts visuels, théâtre et arts du langage. Il s'agit de favoriser la pratique de l'écriture narrative, poétique ou critique afin de pouvoir élaborer des séquences d'ordre artistique et culturel en classe, dans le cadre des ateliers et des classes à projet artistique et culturel (PAC).

En partenariat avec la Maison des écrivains.

10 séances au musée du Louvre

10 séances au théâtre

Dire, lire, écrire avec un écrivain

Stage PAF de l'académie de Versailles

Un écrivain et un critique littéraire aident à émettre un jugement critique et personnel sur les œuvres du musée à travers des rencontres et des ateliers d'écriture et de lecture.

En partenariat avec la Cité nationale de l'histoire de l'immigration (CNHI) et la Maison de la poésie.

3 jours, dont une journée au musée du Louvre.

Les arts de l'écrit : mythes et sociétés

Stage PAF de l'académie de Paris

La formation présente les récits mythiques des origines de l'écriture et la place de l'écrit dans différentes sociétés. Visites-conférences et ateliers permettent une initiation à l'art de la calligraphie et un parcours à travers les systèmes d'écriture et les supports de l'écrit jusqu'à sa dématérialisation contemporaine.

En partenariat avec le Musée d'art et d'histoire du Judaïsme, l'Institut du monde arabe, la Bibliothèque nationale de France et le musée Guimet.

Janvier-février 2013

2 jours et demi dont une demi-journée au musée du Louvre.

Représenter la nature

Stage PAF de l'académie de Paris

Comment artistes et hommes de sciences représentent-ils la nature ? En quoi ces représentations sont-elles révélatrices de la perception que l'homme a de lui-même et des rapports qu'il entretient avec la nature ? La formation aborde, au musée du Louvre, la naissance d'un genre, le paysage, et son évolution dans la peinture occidentale.

En partenariat avec le Muséum national d'histoire naturelle et le musée des Arts décoratifs.

Judis 18 et 25 avril 2013

Une journée au muséum national d'Histoire naturelle, une demi-journée au musée du Louvre et au musée des Arts décoratifs.

Histoire des arts et faits religieux en Islam

Stage PAF de l'académie de Paris

Dans le cadre de l'ouverture du département des Arts de l'Islam au musée du Louvre, cette formation invite à réfléchir sur les liens entre arts, religion et civilisation en terres d'Islam. Elle cherche à appréhender la diversité des expériences artistiques et des cultures d'un monde islamique multiséculaire et s'étendant de l'Espagne à l'Inde. Conférences de spécialistes (professeurs à l'École pratique des hautes études, conservateurs...) et visites des collections du musée sont proposées.

En partenariat avec l'Institut européen en sciences des religions.

Février 2013

Les métiers des musées

Stage PAF de l'académie de Créteil

Pour les référents culture

Les lieux d'exposition et les musées rassemblent beaucoup de professionnels qui travaillent à l'existence et au fonctionnement de ces institutions comme à la vie des œuvres. La formation se propose de faire découvrir deux lieux culturels, de rencontrer des professionnels et de recenser les ressources existantes en matière de métiers des musées.

En partenariat avec la Maison Rouge.

Une demi-journée au musée du Louvre, une demi-journée à la Maison Rouge
Date à venir.

Inscription directement auprès de vos académies

Les stages : « Histoire des arts à l'école », « Histoire des arts au collège », « Histoire des arts au lycée » et « Des ressources en ligne » sont également proposés au plan académique de formation (PAF) des trois académies franciliennes.

L'école du regard, le Louvre et les arts vivants

Enrichissez votre approche des collections du Louvre en participant à des rencontres originales. Des artistes, conférenciers, chercheurs... confrontent leurs pratiques et savoirs aux œuvres exposées.

Danse

Petite université populaire de la danse

Deux chercheuses en danse ont élaboré avec le musée un parcours inédit au fil duquel elles portent sur les œuvres plastiques un regard attentif au corps et au mouvement. Chaque séance se structure à partir d'un geste simple.

Apparaître : mercredi 21/11/2012 à 19h.

Fuguer : mercredi 20/02/2013 à 19h.

Effacer : mercredi 10/04/2013 à 19h.

3 séances au Théâtre National de Chaillot

3 séances au musée du Louvre

En partenariat avec le Théâtre National de Chaillot et le département Danse de l'université Paris-8.

Chaillot Nomades au Louvre

Au fil d'un parcours dans les collections du musée, des artistes invités au Théâtre National de Chaillot accompagnés d'un conférencier présentent les œuvres qui ont contribué à forger leur univers personnel.

Parcours avec Daniel Dobbels, artiste en résidence, le mercredi 20/02/2013 à 19h et le samedi 23/02/2013 à 14h.

Parcours avec Catherine Diverrès le mercredi 05/06/2013 à 19h et le vendredi 07/06/2013 à 19h.

En complément du spectacle programmé au Théâtre National de Chaillot au cours de la saison 2012-2013 :

Stances II + Ô Sensei... de Catherine Diverrès (novembre 2012).

En partenariat avec le Théâtre National de Chaillot.

Théâtre / Opéra

Parcours croisés

Le musée du Louvre s'associe cette année au Théâtre national de la Colline et à l'Opéra national de Paris pour proposer des parcours croisés entre les arts vivants et les collections du musée.

Face aux œuvres du Louvre, un dramaturge et un conférencier invitent à s'interroger sur la part intime de l'artiste dans sa création. En lien avec le spectacle *Six personnages en quête d'auteur* d'après Luigi Pirandello (du 5 septembre au 7 octobre 2012), au Théâtre de la Colline.

Visites les mercredis 19 et 26/09/2012; 03 et 10/10/2012 en nocturne de 18h à 20h.

Une visite de l'exposition « De l'Allemagne, 1800-1839 » au Louvre permet d'aborder l'Allemagne de Weimar à travers quelques expressions artistiques majeures. En lien avec *Les Criminels* de Ferdinand Bruckner (du 8 février au 2 mars 2013), au Théâtre de la Colline.

Visites à partir du 02/03/2013 (dates à venir).

En partenariat avec le Théâtre de la Colline.

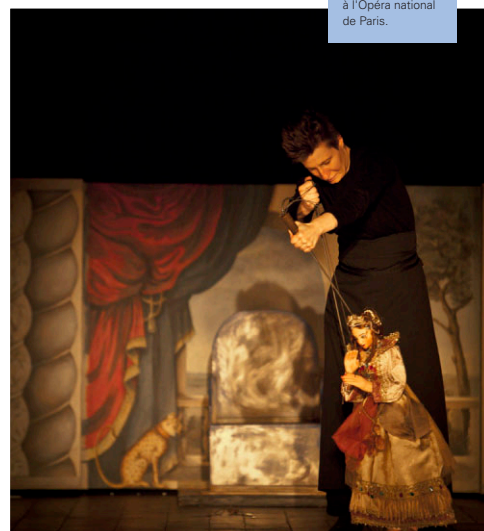
Folie, passion et pouvoir caractérisent *Caligula*, opéra baroque vénitien de Pagliardi. Cette représentation épique et poétique mêle chanteurs, musiciens et marionnettes à tige siciliennes.

La metteuse en scène, Alexandra Rübner, accompagnée d'un conservateur, propose, au Louvre, une confrontation des marionnettes avec la sculpture allemande du XVI^e siècle.

Mercredi 12/12/2012.

En partenariat avec l'Opéra national de Paris.

Caligula
à l'Opéra national
de Paris.



Histoire / Littérature

Les esclaves au Louvre, une humanité invisible

Artistes, historiens et historiens de l'art partent à la recherche de la figure de l'esclave dans les collections du musée pour engager une réflexion sur les représentations de cette figure par les artistes des sociétés européennes durant les siècles de l'esclavage colonial et pour partager la lecture singulière et poétique que portent écrivains ou artistes sur cette mémoire invisible.

Rendez-vous animés par Françoise Vergès, politologue, présidente du Comité pour la mémoire et l'histoire de l'esclavage, Laurella Rinçon, conservatrice du patrimoine, et un artiste invité.

Certains mercredis de mai 2013, à 18h30. Programme détaillé sur www.louvre.fr

En partenariat avec le Comité pour la mémoire et l'histoire de l'esclavage.

Informations et inscription

Théâtre National de Chaillot :
01 53 65 30 00
rp09@theatre-chaillot.fr
Présentation des spectacles sur
www.theatre-chaillot.fr

Théâtre de la Colline :
01 44 62 52 10
n.leclere@colline.fr
Les participants bénéficient d'un tarif
préférentiel pour les spectacles :
20€ la place.
Informations sur les spectacles
www.colline.fr

Opéra national de Paris :
01 40 01 19 88
www.operadeparis.fr
Réservé uniquement au public
du spectacle *Caligula*.

Auditorium du Louvre

La programmation de l'auditorium permet de croiser les regards portés sur l'art et l'actualité du musée. Pour s'initier ou approfondir ses connaissances, certains programmes participent d'une démarche de médiation.

Initiation à l'histoire des arts

S'appuyant sur des œuvres des collections du musée en lien avec l'un de ses sujets de prédilection, un historien pose les jalons d'une histoire des arts pour un public adulte non initié. Deux cycles de cinq cours d'une heure.

Michel Pastoureau nous entraîne dans une exploration des couleurs au Moyen Âge.
Jeudi 8, 15, 22 novembre 2012, 6 et 13 décembre 2012 à 19h.

Georges Vigarello étudie le corps et le mouvement dans les arts visuels (XV^e-XIX^e siècle).

Jeudi 21 mars 2013, 4, 11, 18 avril 2013 et lundi 22 avril 2013 à 19h.

Avant-concerts

Un jeune musicologue du Conservatoire de Paris présente le répertoire qui sera interprété le soir même (concert à 20h).

Adam Laloum, piano
Alexandra Soumm, violon
Victor Julien-Laferrrière, violoncelle
Brahms, trio en ut majeur opus 87
Zemlinsky, trio en ré mineur opus 3
Vendredi 08/03/2013 à 19h

Trio Dali
Brahms, trio en si majeur opus 8
Ravel, trio en la mineur
Vendredi 12/04/2013 à 19h

Solistes de l'Atelier lyrique de l'Opéra national de Paris
Schubert, Schumann, Wolf, Loewe
Mercredi 17/04/2013 à 19h

Accès gratuit aux « Avant-concerts » avec le billet du concert.

Clip & Clap

Pour sa deuxième édition, « Clip & Clap » vous invite à une exploration de toutes les musiques en images à travers interviews, clips et concerts live.

Protest song, le cri de la révolte
Vendredi 16/11/2012 à 20h30

La Transe, l'extase musicale
Vendredi 14/12/2012 à 20h30

Les doigts dans la prise, quand les machines composent
Vendredi 01/03/2013 à 20h30

L'improvisation
Vendredi 05/04/2013 à 20h30

Films sur l'art : les Journées internationales du film sur l'art

Une semaine au cœur de la création artistique avec les meilleurs films sur l'art de l'année écoulée, dont le palmarès du 30^e Festival international du film sur l'art de Montréal (2012), des rencontres avec les réalisateurs, des tables rondes et des soirées thématiques.

Du 24 au 27 janvier 2013

Faces à faces : soirées d'art contemporain

Faisant écho à l'actualité du musée, ces soirées proposées gratuitement lors des Nocturnes du vendredi soir accueillent des artistes contemporains de renom autour de questions actuelles qui entrent en résonance avec la vie du musée et des collections.

Rencontre avec Yto Barrada
07/12/2012 à 18h30

Rencontre avec Walid Raad
22/03/2013 à 20h

Rencontre avec Anselm Kiefer
13/05/2013 à 18h30

Rencontre avec Michelangelo Pistoletto
17/05/2013 à 20h

De l'Allemagne, 1800–1839

Conférences d'historiens de l'art, d'artistes, d'écrivains et de cinéastes allemands; colloque sur Weimar; théâtre avec *Vie de Gundling* *Frédéric de Prusse* *Sommeil rêve cri de Lessing* de Heiner Müller; cinéma avec *Berlin Alexander Platz* de Fassbinder notamment; cycle de musique filmée s'intéressant à la construction d'une identité culturelle par le prisme du chant; concerts pour illustrer les différentes expressions d'une *kultur* allemande, danse avec la représentation de *Café Müller* de Pina Bausch...

Programmation en lien avec l'exposition « De l'Allemagne, 1800–1839 »

D'avril à juin 2013

Programme complet de l'auditorium sur louvrefr

Toute la programmation est également accessible avec vos classes.

Réservation pour individuels et groupes adultes
Tél : 01 40 20 55 00

Réservation pour groupes scolaires
Tél : 01 40 20 50 01 ou auditorium.enseignants@louvrefr

Les rencontres autour des expositions

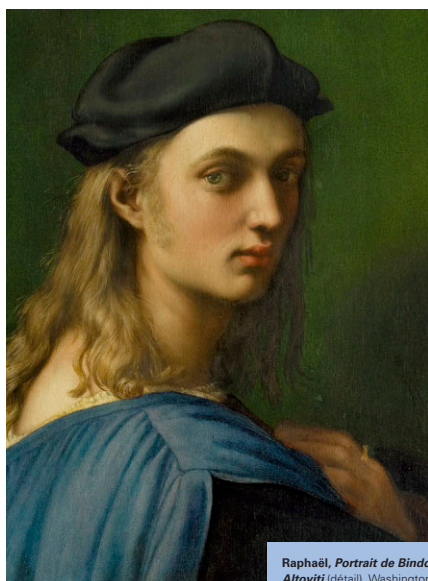
Ces rendez-vous vous offrent l'occasion de découvrir avec les commissaires les expositions phares de l'année.

Raphaël, les dernières années

du 11/10/2012 au 14/01/2013

L'exposition s'intéressera aux dernières années de la vie de Raphaël, de 1512 à 1520, durant lesquelles il séjourne à Rome. Le Louvre et le Prado, qui possèdent le plus grand nombre d'œuvres du maître au monde, rassembleront leurs collections pour une rétrospective sans précédent.

Rencontre avec le commissaire
mercredi 14/11/2012 à 16 h



Raphaël, *Portrait de Bindo Altoviti* (détail), Washington, National Gallery of Art, Samuel H. Kress Collection

Gratuit dans la limite des places disponibles

Inscription trimestrielle auprès de votre académie.

- Académie de Créteil : ce.daac@ac-creteil.fr
- Académie de Versailles : ce.daac@ac-versailles.fr
- Académie de Paris : ce.daac@ac-paris.fr

En savoir plus

Pour connaître le programme complet des expositions et des manifestations autour des expositions temporaires, rendez-vous sur : [www.louvre.fr/Expositions & Actualités](http://www.louvre.fr/Expositions&Actualites)

De l'Allemagne, 1800–1839

du 25/03/2013 au 24/06/2013

L'art allemand du XIX^e au XX^e siècle a contribué à l'émergence d'une véritable identité culturelle. L'exposition s'appuiera sur les écrits de Goethe, chantre de l'universalisme des Lumières, pour retracer l'histoire de cette période foisonnante, fondatrice de l'Europe moderne. Elle mettra en regard ses analyses avec les chefs-d'œuvre des nazaréens, de Caspar Friedrich, d'Otto Dix ou encore de Paul Klee.

Rencontre avec le commissaire
Date à venir

L'art du contour: le dessin en Égypte ancienne

du 17/04/2013 au 15/07/2013

L'exposition témoignera de l'importance fondamentale des « scribes du contour », dont les travaux ont été le support d'élaboration des ornements artistiques de l'époque. Elle dévoilera également de nombreux dessins officiels, omniprésents dans l'Égypte ancienne, qui surprendront par leur liberté de ton et par les scènes de la vie quotidienne qu'ils figurent.

Rencontre avec le commissaire
Date à venir



Saint François d'Assise recevant les stigmates, de Giotto, Musée du Louvre

Giotto

du 17/04/2013 au 15/07/2013

Artiste italien majeur du Trecento, Giotto (vers 1267-1337) est reconnu comme le principal artisan du renouveau de la peinture occidentale depuis l'Antiquité. Son influence a joué un rôle déterminant dans l'essor de la Renaissance : on le considère souvent comme l'un des premiers humanistes.

Rencontre avec le commissaire
Date à venir

Walid Raad

du 16/01/2013 au 08/04/2013

L'artiste d'origine libanaise Walid Raad s'intéresse aux modes d'émergence du patrimoine artistique des pays arabes et islamiques dans un monde culturel globalisé. À l'occasion de l'ouverture du nouveau département des Arts de l'Islam, il propose une exposition, des débats et une publication.

Rencontre avec le commissaire
mercredi 23/01/2013 à 16 h

Michelangelo Pistoletto

du 24 avril à la fin juillet 2013

L'artiste italien Michelangelo Pistoletto, figure majeure de l'Arte Povera, n'a de cesse de s'interroger sur les liens entre l'art et la société. Il investit le musée du Louvre à travers une exposition et la réinterprétation de sa performance historique, *Anno Uno*.

Rencontre avec le commissaire
Date à venir

Visiter le Louvre avec son groupe



Partenariat et
accompagnement
pédagogiques

Activités
avec médiateur

Manifestations
à l'auditorium

Visites
autonomes

Partenariat et accompagnement pédagogiques

Devenez partenaire du musée du Louvre et développez une politique d'ouverture culturelle et d'éducation artistique en favorisant l'interdisciplinarité.

Qu'est-ce qu'un partenariat ?

Le partenariat est un dispositif permettant de rapprocher les établissements d'enseignement et le musée du Louvre dans l'intérêt partagé des deux partenaires.

Il vous aide à :

- sensibiliser vos élèves ou vos étudiants à l'art, à la lecture des œuvres, aux pratiques artistiques, à la préservation et à la transmission du patrimoine ;
- mettre en œuvre le nouvel enseignement d'histoire des arts et vous faire accompagner dans votre démarche pédagogique autonome ;
- concevoir votre projet en interdisciplinarité et en synergie avec l'ensemble de l'établissement, avec votre Réseau d'éducation prioritaire ou dans le cadre d'une initiation à l'art hors temps scolaire.

Deux rendez-vous annuels (voir p. 3) permettent aux partenaires du musée de se rencontrer et d'échanger : le 16 janvier 2013, un bilan d'étape est proposé aux partenaires de l'année en cours ; le 15 mai 2013, les enseignants partenaires sont invités à exposer les objectifs et démarches qui ont guidé la construction de leurs projets avant d'analyser le déroulement de leurs activités pédagogiques, d'en souligner les bénéfices et de mettre en avant les difficultés rencontrées par les élèves et l'équipe pédagogique au fil de cette expérience.

Ces présentations, animées par l'équipe éducative du Louvre, se déroulent en présence des enseignants partenaires.

Exemples de partenariats

Établissements des premier et second degrés

« Le Louvre à l'école » École maternelle Barbanègre (Paris 19^e)

Quatre moulages de sculptures du Louvre, ayant toutes l'enfance en commun, ont été prêtés par le musée et exposés dans les lieux de passage ou les salles de classe de l'école. Dès la petite section, tous les élèves ont donc pu travailler sur des œuvres d'art en amont des visites au musée et de l'exploitation de la Galerie tactile puis devenir médiateur du Louvre auprès de leurs parents. L'expression orale, l'observation et la motricité fines, entre autres, ont été très stimulées par ce travail.

« Manteaux d'apparat et vanités » Lycée Voilhaume, Aulnay-sous-Bois

À partir des collections du musée du Louvre et sous la direction de Michel Bonizec et Jean-Pierre Morand, professeurs à l'école d'art Claude-Monet, les élèves de seconde histoire des arts ont créé des manteaux d'apparat et des peintures de vanités en s'inspirant des œuvres d'Étienne-Martin, Andy Warhol, Jean-Michel Basquiat ou Philippe Cognée.



Partenariat Barbanègre
Rencontre tactile entre les élèves de l'école Barbanègre et les moulages d'œuvres du musée du Louvre

Viens lire au Louvre / 6^e édition – « Lire le monde »

Collège Grange-aux-Belles (Paris 10^e),
école élémentaire 20, rue Le Vau
et collège P. Mendès-France (Paris 20^e)

Des classes de CM2, 6^e et SEGPA d'établissements relevant de l'éducation prioritaire s'initient à la lecture interprétée avec le collectif des Livreurs, lecteurs sonores. Spectacles, ateliers de pratique artistique de lecture et visites au musée ont ponctué l'année scolaire. Le thème « Lire le monde », fil conducteur et clin d'œil au Grand Invité de la saison dernière, Jean-Marie Gustave Le Clézio, que les élèves ont rencontré, a été exploré dans toutes les disciplines pour aborder le musée, le fonctionnement d'une salle de spectacle et l'univers d'un auteur majeur. Le spectacle et l'exposition réalisés par les élèves en fin d'année dans l'auditorium du musée ont témoigné du cheminement parcouru.

Comment devenir partenaire du Louvre ?

- Inscrivez-vous à la restitution des partenariats (voir ci-après) puis finalisez votre projet avec l'équipe du musée pour une mise en œuvre à la rentrée de septembre 2013.
- En tant qu'enseignant référent, coordonnez le travail au sein de l'établissement, programmez le plus tôt possible vos activités au musée en devenant l'interlocuteur unique des services de réservation.
- Concevez une restitution finale permettant une capitalisation de l'expérience (expositions, performances, sites Web, documents audiovisuels ou écrits).

Inscriptions aux Rencontres

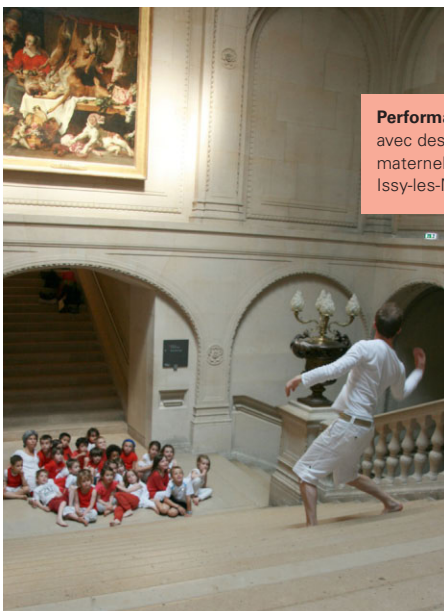
Bilan d'étape du 16/01/2013 (réservé aux partenaires).
Inscription auprès des professeurs-relais (voir p.17)
Restitution des partenariats du 15/05/2013 (ouvert à tous).
Inscriptions par téléphone :
01 40 20 51 77 à partir du 10/04/2013.



Les jeunes ont la parole
dans le cadre des nocturnes
« Amour à mort » en février
2012.

« Danse enfance de l'art »
École maternelle Claude-Boujon,
Issy-les-Moulineaux

Le dispositif « Danse enfance de l'art » du département des Hauts-de-Seine met en place des partenariats avec les villes, les théâtres, les structures culturelles et associatives pour permettre la rencontre des élèves avec des œuvres et des artistes. Dans ce cadre, les élèves de moyenne et de grande section de l'école maternelle Claude-Boujon à Issy-les-Moulineaux ont participé à une expérience inédite. Accompagnés d'un danseur chorégraphe, ils ont suivi des ateliers chorégraphiques sur le thème de « l'escalier », dont le dernier s'est déroulé au Louvre.



Performance dans l'escalier Lefuel
avec des élèves de l'école
maternelle Claude-Boujon,
Issy-les-Moulineaux

Centres de loisirs

Les centres de loisirs de la ville de Nanterre au Louvre

Partenaires depuis 2005, le musée du Louvre et la ville de Nanterre collaborent autour de trois axes : familiariser les enfants des centres de loisirs aux œuvres d'art à travers la mise en place d'ateliers pédagogiques, former les animateurs à mener leur propre visite autonome dans les collections du musée et encourager la venue des familles. Témoin de cette réussite, l'exposition « De Nanterre au Louvre, tout un art ! » a permis aux petits Nanterriens de devenir ambassadeurs du Louvre auprès de leurs parents et de revenir depuis en famille au musée.

Établissements d'enseignement supérieur

Ces partenariats offrent aux étudiants une expérience de médiation dans les salles du musée. Celle-ci peut s'inscrire dans leur cursus universitaire et donner lieu à une attestation.

Les Nocturnes du vendredi

**« Les jeunes ont la parole »
Que vois-tu ?**

Des duos d'étudiants en histoire de l'art ou médiation et en design, arts appliqués ou audiovisuel interrogent le regard porté sur les œuvres, grâce à l'utilisation d'objets et de dispositifs scénographiques créés pour le musée. D'autres étudiants en musicologie invitent à écouter les collections, quand des étudiants en architecture font revoir, au-delà des collections, le palais. Enfin, des étudiants étrangers partagent la manière dont ils perçoivent le patrimoine européen.

En collaboration avec l'IUFM - Université de Cergy-Pontoise.

**Vendredis 23 et 30 novembre,
7 décembre 2012
Vendredis 5, 12, 19 avril 2013
De 19 h à 21 h**

Liste des partenaires sur www.louvre.fr

Le saviez-vous ?

Des professeurs-relais de l'académie de Paris sont à votre disposition pour faciliter le montage de vos projets pédagogiques dans le cadre du partenariat engagé entre le musée du Louvre et l'académie de Paris.

- Académie de Paris :
anne.ferriere@louvre.fr
xavier.testot@louvre.fr
delphine.vanhove@louvre.fr
- Autres académies :
information.enseignants@louvre.fr

Activités avec médiateur

Conférenciers, artistes, conteurs, architectes proposent, à travers diverses activités, une découverte active du musée grâce à laquelle vos élèves pourront appréhender la richesse des collections.

Atelier : un temps de pratique artistique dans un lieu dédié associé à un temps d'observation dans le musée.

Parcours : une découverte active des collections à l'aide d'outils manipulés devant les œuvres.

Conte : une balade dans les collections pour découvrir histoires et légendes représentées dans les œuvres.

Promenade : un parcours où dialoguent les arts : architecture, musique et collections du musée.

Visite-conférence : un moment d'écoute et d'échanges autour des œuvres du musée.

Retrouvez la programmation des activités sur www.louvre.fr/ visites et activités / ateliers adultes et enfants

MOYENNES ET GRANDES SECTIONS DE MATERNELLE

Du mime au modelage

atelier ; 2 h

Sous la conduite d'un mime, sensibilisation à la représentation du corps et de ses mouvements dans la sculpture.

Enfances

atelier ; 2 h

Un premier regard sur des œuvres qui représentent de jeunes enfants. Deux parcours parmi les peintures flamandes et les sculptures françaises.

Jeux de couleurs

atelier ; 2 h

Une familiarisation avec les rapports que les couleurs entretiennent entre elles et leur valeur symbolique.

Géants et génies de glaise

atelier ; 2 h Nouveauté

Entre contes et observations des décors du palais du roi Sargon II d'Assyrie, les enfants réaliseront leur premier bas-relief en terre crue.

Poils et plumes

parcours ; 1 h 30

Découverte du travail des peintres et observation des animaux qui peuplent les toiles flamandes et hollandaises du XVII^e siècle.

ÉCOLE ÉLÉMENTAIRE

Mouvement sculpté,

mouvement dansé

atelier 6-8 ans ; 2 h

Sous la conduite d'une chorégraphe, étude de la représentation du corps en mouvement à partir de la statuaire grecque.

Habiter en Égypte

atelier 6-8 ans ; 2 h

Découvrir l'architecture et le décor des habitations de la vallée du Nil, ainsi que la vie quotidienne des anciens Égyptiens.

Jeux de couleurs

atelier 7-10 ans ; 2 h

Voir ci-contre.

Mimer la sculpture

atelier ; 2 h

Sensibilisation au monde de la statuaire grâce à un mime ; découverte des expressions, postures et angles de vue.

Épopée de la guerre de Troie

atelier ; 2 h

Cette grande légende est abordée à partir d'œuvres peintes et sculptées. Un jeu de rôle permet ensuite de s'identifier aux dieux et aux héros de l'épopée.

Les conventions plastiques

au temps des pharaons

atelier ; 2 h

Découverte des principes de représentation de l'art égyptien.

Préparer son voyage vers l'au-delà égyptien : commander son propre mastaba atelier ; 2 h

Dans l'Égypte des pharaons, la mort est un grand voyage qu'il faut préparer de son vivant. Les élèves imaginent et dessinent leur propre mastaba.

Les enfants de saint Éloi, un orfèvre au Moyen Âge atelier ; 2 h

Sensibilisation aux techniques des orfèvres du Moyen Âge. L'élève est invité à créer des objets selon un processus inspiré du travail de ces artistes.

Voir le beau dans l'ordinaire atelier ; 2 h

Après reconstitution des scènes observées dans la peinture française du XVII^e siècle, analyse du cadrage, de la composition et de la lumière.

D'où vient la lumière ? atelier ; 2 h

Étude de jeux de rôle et de différentes sources d'éclairage pour comprendre l'importance de la lumière dans la peinture.

Le visage et ses expressions atelier ; 2 h

L'élève découvre des sculptures de têtes, puis, par un travail de mime et de modelage, il transforme un masque neutre en un masque expressif.

Les pictogrammes signalent les ateliers qui peuvent être adaptés aux élèves aveugles ou malvoyants , sourds ou malentendants , en situation de handicap mental , intégrés ou non au milieu ordinaire. La réservation se fait uniquement par téléphone. Les espaces d'atelier sont accessibles aux groupes constitués d'élèves à mobilité réduite : .

La sélection des œuvres de visites-conférences est laissée au libre choix du conférencier.

Certains thèmes sont en relation avec les formations proposées aux enseignants (p. 6-10) ou font l'objet de publications (p. 28).

Le Louvre en bulles

atelier; 2 h

Chaque élève réalise des croquis d'œuvres du musée pour concevoir ensuite, en atelier, sa propre case de BD, qu'il pourra intégrer à une planche collective.

Dans l'atelier du peintre

atelier; 2 h

À l'aide de jeux et de manipulations, les élèves se familiarisent avec les éléments nécessaires à l'élaboration d'un tableau.

Le corps sculpté

atelier 8-12 ans; 2 h 🗿 🎨

Réfléchir sur la figure humaine à partir d'un travail de modelage de l'argile.

Peindre le monde ou la fidélité au réel

atelier 8-12 ans; 2 h

Trois exercices plastiques permettent d'assimiler quelques différences fondamentales entre l'art byzantin et l'art de la Renaissance italienne.

De l'icône au portrait

parcours 8-12 ans; 1 h 30

Les enfants découvrent les lois de la perspective et les nouvelles techniques qui ont marqué l'évolution de l'iconographie et du portrait.

Et la matière devient objet d'art

parcours 8-12 ans; 1 h 30

Initiation aux différentes techniques et découverte des divers matériaux utilisés par les artistes au Moyen Âge.

Les gestes du sculpteur

parcours 8-12 ans; 1 h 30

À la découverte des sculptures françaises du XVII^e siècle à travers les outils et les gestes des artistes.

La lumière en scène

parcours 8-12 ans; 1 h 30

Ce parcours permet aux élèves de comprendre le rôle de la lumière dans un tableau et l'utilisation qu'en font les peintres pour créer des atmosphères et focaliser le regard.

Images et matières

dans l'Égypte ancienne

parcours 8-12 ans; 1 h 30

Les enfants découvrent comment les anciens Égyptiens concevaient les images, les codes qu'ils utilisaient pour transposer un sujet en deux dimensions ou la manière dont ils ont résolu les difficultés liées à l'emploi de différents matériaux.

Conter la sculpture : il était une fois des animaux et des hommes

conte; 1 h 30 🗿

Laissez-vous entraîner par les légendes qui peuplent la cour Marly.

COLLÈGE, LYCÉE

La naissance de l'écriture : le cunéiforme

atelier 11-15 ans; 2 h 30 🗿

Des exercices pratiques sur tablettes d'argile initient l'élève à l'écriture cunéiforme.

Les hiéroglyphes

atelier 10-13 ans; 2 h 30

Une approche du monde de l'écriture en Égypte : le scribe, les instruments, les supports et le système hiéroglyphique.

L'origine de l'alphabet

atelier 11-15 ans; 2 h 30

Découvrir les secrets de l'invention de l'alphabet et son développement au Proche-Orient ancien.

Créer son carnet de voyage

atelier; 2 séances de 2 h 30

Les élèves parcourent le musée afin de prendre des notes dessinées qu'ils mettent ensuite en couleurs et assemblent pour créer leur propre carnet, inspiré des carnets de voyages de Delacroix.

Thématiques possibles :

- Figures féminines
- Animaux du Louvre
- Créatures fantastiques
- Costumes du Louvre
- Le jardin des Tuileries

La fresque à la Renaissance

atelier; 2 h 30 🗿

Devant les fresques de Fra Angelico et Botticelli, les élèves réalisent un carton préparatoire et procèdent à la pose du dessin puis de la couleur sur enduit frais.

Photographier le Louvre

atelier; 2 h 30 📷 🗿

Groupe de 15 personnes au maximum.

Découverte des œuvres avec l'œil d'un photographe. Les notions de composition, de cadrage et de lumière n'auront plus de secret pour vos élèves.

Thématiques possibles :

- Les détails en peinture
- La photographie dans les Objets d'art
- La sculpture dans l'espace

(Pensez à apporter 1 clé USB pour repartir avec vos photos.)

Promenades musicales

13-18 ans; 2 h 🎵

Une analyse simultanée d'œuvres picturales et musicales d'une même époque à travers les notions de composition, de rythme, de tonalité et de nuances.

Promenades au choix :

- L'Italie à l'aube du baroque
- Les pays du Nord au XVII^e siècle
- La France au XVIII^e siècle

Promenade scénographique

13-18 ans; 2 h Nouveauté

Comprendre la scénographie contemporaine du Louvre et l'évolution de la présentation des œuvres.

Promenade architecturale à la gypsothèque du Louvre à Versailles


13-18 ans; 2 h Nouveauté


Groupe de 18 personnes maximum dont 2 accompagnateurs obligatoires.

Découverte d'un ensemble exceptionnel de moulages d'après l'antique et d'un riche fonds d'architecture exposés dans la Petite Écurie du Roi à Versailles construite par Mansart.



TOUS NIVEAUX À PARTIR DU CYCLE 3

Face aux œuvres : le croquis atelier; 2 h 30 
Initiation aux techniques du croquis et du dessin, et expérimentation des différents types de supports et d'outils.

Papiers collés pour grand format atelier à partir de 8 ans; 2 h 30 
À partir d'un croquis esquissé devant une œuvre, les élèves sont invités à réaliser un collage collectif de grand format.


Toucher pour voir parcours; 1 h 30 
Groupe de 15 élèves au maximum.
Au sein de la nouvelle exposition de la Galerie tactile consacrée au thème de l'enfance, les élèves sont invités à reconnaître, les yeux bandés, des sculptures, et s'initient aux techniques, textures et matériaux employés par les sculpteurs.

Les aventures de Persée conte; 1 h 30
Une promenade sensorielle dans les collections des peintures du Nord et des sculptures pour découvrir l'histoire de Persée, héros légendaire de la mythologie grecque.

Contes égyptiens conte; 1 h 30
Balade parmi les objets de l'Égypte ancienne pour comprendre le monde des pharaons en écoutant des contes vieux de trois mille ans...

Mosaïque, l'image fragmentée atelier, à partir de 8 ans; 2 h 30 
Si plus de 15 élèves, deux réservations sont nécessaires.

30 élèves au maximum.
Les élèves réalisent une copie d'un détail d'une mosaïque romaine conservée au musée.

De l'esquisse au tableau atelier, à partir de 8 ans; 2 h 
Découverte du travail préliminaire du peintre, notamment celui de Géricault pour *Le Radeau de la Méduse*.

Initiation à la lithographie atelier, à partir de 8 ans; 2 h 30
Si plus de 12 élèves, deux réservations sont nécessaires.
25 élèves au maximum.
Les élèves s'initient à la technique de reproduction sur pierre qui est propre à la lithographie.

Promenades architecturales 2 h 
L'occasion d'un dialogue renouvelé entre l'art, l'histoire et nous.

Thématiques possibles :

- Cheminements dans le Louvre médiéval
- Un manifeste de la Renaissance : la salle des Caryatides
- La Renaissance française au Louvre. La façade Lescot et l'architecture palatiale
- Le XVII^e siècle, architecture et réalité
- Le Louvre, du palais au musée
- Le réaménagement de Yeoh Ming Pei

Musée national Eugène-Delacroix

TOUS NIVEAUX À PARTIR DU CYCLE 3

Atelier croquis 2 h
Après une présentation du lieu, les élèves réalisent face aux œuvres un carnet de dessins personnel à la manière de Delacroix.
L'objectif est de percevoir la spontanéité créatrice du peintre et la liberté de sa démarche plastique.

Les ateliers au musée Eugène-Delacroix ont lieu le mardi, jour de fermeture, dans l'atelier même du peintre.

Visite-conférence
• Visite des collections

Réservation obligatoire
01 44 41 86 59 / 58

Le Louvre et la Cité des sciences et de l'industrie

À l'occasion de l'exposition « Léonard de Vinci : projets, dessins, machines », à la Cité des sciences, une journée est proposée aux classes. Vos élèves participeront le matin à un atelier à la Cité des sciences, puis l'après-midi, à une visite au musée du Louvre sur la peinture italienne à la Renaissance.

À destination de classes de la 4^e à la terminale.

Les vendredis : 16 et 30 novembre / 7 et 14 décembre / 11 et 25 janvier / 1^{er} et 8 février / 22 et 29 mars / 5 et 12 avril / 24 et 31 mai / 14 et 21 juin.

Renseignements sur www.universcience.fr/education Inscriptions uniquement sur educ-intermusee@universcience.fr

Public : de la maternelle au supérieur
Tarifs : page 26.

Réservation obligatoire
Tél. : 01 40 20 51 77
Fax : 01 40 20 84 58
Courrier : Musée du Louvre
Réservation - Activités
avec intervenant
75058 Paris Cedex 01.

Un groupe ne doit pas dépasser 25 personnes, accompagnateurs compris, ou une classe entière de 30 personnes au maximum.

Modalités de réservation des activités

- Ouverture des réservations : de septembre à décembre 2012 : 17 juillet 2012 ; de janvier à mars 2013 : 13 novembre 2012 ; d'avril à juin 2013 : 12 février 2013.
- Un formulaire de réservation est téléchargeable sur : www.louvre.fr > informations pratiques > groupes et scolaires > groupes visites-conférences.

- Consultez les dates de programmation de l'activité choisie sur www.louvre.fr / visites & activités, ou contactez le service réservation.

Le jour de la visite

- Arrivez au musée 20 minutes avant le début de votre activité. En cas de retard, merci de bien vouloir prévenir l'équipe de chargés d'accueil au 01 40 20 52 63.
- Présentez-vous à l'accueil des groupes sous la pyramide muni de votre confirmation de réservation.

- Vous pourrez accéder au vestiaire des groupes scolaires si besoin ; il vous faudra alors prévoir un temps d'attente supplémentaire.
- Après avoir retrouvé votre conférencier ou votre intervenant dans la salle d'attente qui vous aura été attribuée, vous pourrez commencer l'activité.

Voir rubrique : Préparer ou prolonger sa visite > Informations pratiques (au dos de la brochure).

Visites avec conférencier

MOYENNES ET GRANDES SECTIONS
DE MATERNELLE EXCLUSIVEMENT

Des parcours au format adapté pour initier les plus jeunes à la formation du regard et du goût.

- Que voit-on dans un musée ?
- Les trésors des rois
- Les monstres de légende
- Le zoo sculpté du Louvre
- Au temps des pharaons
- Légendes de la Grèce antique
- La représentation du corps
- Les cinq sens

ÉCOLE ÉLÉMENTAIRE,
COLLÈGE ET LYCÉE

Visites-conférences disponibles
sur demande :

Parcours thématiques

- Les grands chefs-d'œuvre du Louvre¹
- Art et pouvoir ; de Babylone au Second Empire
- Le Louvre, du château des rois au musée
- Qu'est-ce qu'un musée ?
- Qu'est-ce qu'une peinture ?
- Qu'est-ce qu'une sculpture ?
- Le portrait
- L'autoportrait
- Le corps
- Le pouvoir dans l'art occidental
- Le Moyen Âge
- La Renaissance française
- Baroque et classicisme
- Regards croisés sur des figures de la Bible
- Images de la Création
- Figures de Psyché
- *Les Métamorphoses* d'Ovide
- Histoire du Louvre
- Le Louvre médiéval
- La mise en scène de la violence
- La mythologie dans l'art occidental

Antiquités orientales

- Découverte de l'art mésopotamien
- Le cunéiforme
- Les palais assyriens
- Gilgamesh, roi et héros de la Mésopotamie

Antiquités égyptiennes

- Les antiquités égyptiennes
- La vie quotidienne
- Pharaon et société
- Temples et dieux
- Coutumes funéraires
- Les hiéroglyphes
- Comment lire une image égyptienne
- Contes égyptiens

Antiquités grecques, étrusques et romaines

- L'art grec au Louvre
- Dieux et héros de l'Antiquité grecque
- L'art étrusque et romain au Louvre
- La sculpture romaine
- La sculpture grecque

Peintures

- La peinture italienne à la Renaissance
- La peinture française de David à Delacroix
- Les chefs-d'œuvre de la peinture d'Europe du Nord
- La composition en peinture
- La perspective
- Techniques de la peinture
- La nature morte
- Le paysage
- Les saisons
- La peinture d'histoire au XVII^e siècle
- Regards de peintres sur le monde antique : peinture française de la Renaissance au XVIII^e siècle
- Regards de peintres sur le monde antique : peinture italienne et grands formats du XIX^e siècle
- Les précurseurs de la Renaissance
- Florence et Venise
- Rembrandt
- Le héros romantique
- L'épopée napoléonienne
- L'orientalisme
- Diderot et ses peintres
- Chardin
- Poussin
- Peinture et théâtre au XVIII^e siècle
- Peinture et musique au XVIII^e siècle
- L'inspiration littéraire dans les tableaux romantiques : Delacroix et Baudelaire
- La peinture française
- La peinture espagnole
- La peinture hollandaise
- La peinture flamande
- La peinture allemande
- La peinture anglaise

Sculptures

- Visite générale du département
- Sculptures de jardin et décor urbain
- La sculpture animalière
- La sculpture française
- La sculpture italienne
- La sculpture des écoles du Nord

Objets d'art

- Visite générale du département
- Les objets d'art du Moyen Âge et de la Renaissance
- Les appartements Napoléon III
- Les tapisseries
- Le décor de la galerie d'Apollon
- Les bronzes de la Renaissance

Arts d'Afrique, d'Asie, d'Océanie et des Amériques

- Visite générale du département
- Les masques
- Le pouvoir
- L'invisible, dieux, ancêtres, esprits

Jardin des Tuileries

- Histoire du jardin des Tuileries
- Le jardin à la française
- La sculpture classique et contemporaine

Arts de l'Islam

Programmation disponible à partir de janvier 2013.
Voir offre sur www.louvre.fr.

1. disponible tous les jours à des horaires réguliers. Consultables sur www.louvre.fr > visites et activités > visites guidées > visites conférences.

Manifestations à l'auditorium

Une programmation en lien avec les collections et l'actualité du musée, et ouverte sur la création artistique dans sa diversité.

Lectures interprétées

Un monde meilleur

Ce programme de lectures par des comédiens propose une mise en son et en espace d'un répertoire littéraire varié. Les partis pris d'interprétation suscitent ou renouvellent le plaisir de la lecture lors d'un temps d'écoute partagée.

Le thème commun aux trois lectures de cette saison, « Un monde meilleur », s'inspire du travail de l'artiste contemporain Michelangelo Pistoletto, invité du musée au printemps 2013. En écho à son ouvrage *Le Troisième Paradis*, ce programme pose une question centrale : comment imaginer, rêver et surtout construire un monde « meilleur » ?

L'Œil du loup

De Daniel Pennac

Aux éditions Fernand Nathan.

Lu par Adélaïde Bon, Hélène Francisci et Ariane Dionyssopoulos

De part et d'autre de la grille du zoo, l'enfant et le loup borgne se font face en silence. Que raconte ce long regard ? Le monde, leurs mondes. Des mondes parfois hostiles : l'Alaska où les loups sont traqués. L'Afrique magique mais blessée où un enfant peut avoir du mal à survivre. Mais surtout la vie, et donc l'espoir.

Judi 13/12/2012 à 14 h 30

(CM, 6^e, 5^e)

Deux autres rendez-vous sont en cours de programmation :

Lundi 21/01/2013 à 14 h 30

Lundi 22/04/2013 à 14 h 30

Viens lire au Louvre – Un monde meilleur

Spectacle de lecture à voix haute et présentation des travaux plastiques par les élèves des écoles élémentaires Olivier-Métra et Étienne-Dolet, des collègues Françoise-Dolto et Colette-Besson (Paris 20^e), établissements partenaires dans le cadre de la 7^e édition de « Viens lire au Louvre ».

Au terme d'une année de travail en partenariat avec le musée, les élèves prennent possession de l'auditorium pour présenter un spectacle entièrement conçu et réalisé par leurs soins. Ils en assurent tous les aspects : artistes sur scène, accueil du public, régie...

Judi 13/06/2013 à 19 h

(tout public)

Laboratoire musical avec ma classe

Le collectif les Clés de l'écoute invite les élèves à venir explorer la diversité des formes musicales, d'hier à aujourd'hui, au cours de concerts pédagogiques qui pourront prendre la forme de séances interactives thématiques ou de contes musicaux. Les secrets de fabrication de la musique et les liens entre musique et autres univers artistiques se dévoilent grâce à l'alternance entre explications et interprétation musicale live. La programmation détaillée des deux rendez-vous de l'année est à découvrir dès la rentrée.

Lundi 11/02/2013 à 14 h 30

Judi 16/05/2013 à 14 h 30
(CM et collège)

Cinéma d'animation

Un monde meilleur

Tendre vers un monde meilleur est une aspiration universelle... Mais quel monde meilleur ? Un lointain paradis fruit de notre imagination ? Un monde revisité par l'œil de l'artiste ? Un monde que quelques gestes simples suffiraient à rendre meilleur... Trois artistes explorent cette question : Ishu Patel interroge la notion de paradis, tandis que Louise Johnson, dans le cadre de la série *Animapaix*, montre concrètement et avec humour qu'un rien permettrait d'éviter ces conflits qui empoisonnent le monde. Fervent défenseur de la cause écologique, Frédéric Back met en image les mots de Jean Giono portés par la voix de Philippe Noiret pour une version très personnelle de *L'homme qui plantait des arbres*.

Paradis

d'Ishu Patel

Canada, 1984, 15 min, couleur

Et la poussière retombe

de Louise Johnson

Canada, 1997, 7 min, couleur

L'homme qui plantait des arbres

de Frédéric Back

Canada, 1987, 30 min, couleur

Plus de 40 prix internationaux dont le Grand prix et le Prix du public du Festival international du cinéma d'animation d'Annecy et l'Oscar du court-métrage d'animation en 1988.

Texte de la nouvelle de Jean Giono dit par Philippe Noiret.

Vendredi 05/04/2013 à 15 h

(élémentaire et collège)

Public : de la maternelle au lycée

Tarifs : voir page 26.

Réservation pour les groupes scolaires et parascolaires :

Tél. : 01 40 20 50 01

Courriel :

auditorium.enseignants@louvre.fr

Réservation pour les individuels et groupes adultes :

Tél. : 01 40 20 55 00

Avant la manifestation

- Ouverture des réservations : 3 septembre 2012.
- Contactez le service des réservations de l'auditorium. Indiquez la date, l'heure et le nom de la manifestation ; le nombre d'élèves et d'accompagnateurs ; votre nom, discipline, les coordonnées de votre établissement, un numéro de téléphone et une adresse courriel. Vous recevrez une confirmation de votre réservation.

Le jour même

- Munissez-vous de votre confirmation de réservation et présentez-vous à l'entrée de l'auditorium sous la pyramide. Prévoyez d'être sur place une demi-heure avant le début de la manifestation.
- Accès privilégié par le passage Richelieu de 9 h à 17 h 45 (18 h 30 en nocturne).

Les pictogrammes signalent les manifestations qui peuvent être adaptées aux élèves aveugles ou malvoyants , sourds ou malentendants , en situation de handicap mental , intégrés ou non au milieu ordinaire.

Le saviez-vous

Des dispositifs d'accompagnement pédagogique sont proposés autour de certaines manifestations (dossiers, rencontres...) pour vous aider dans le montage de vos projets. Contact : auditorium.enseignants@louvre.fr



Shangoul et Mangoul
de Farkhondeh Torabi,
Morteza Ahadi Sarkani

Contes de la mère Poule

Les contes et leurs enseignements sont universels et peuvent faire plusieurs fois le tour du monde ! Ainsi, derrière cette mère Poule qui nous rappelle la mère l'Oye de Charles Perrault se cachent en réalité trois contes mis en images par des cinéastes d'animation iraniens... dont les *Sept Chevreux*, célèbre grâce aux frères Grimm. Pour porter cet art du conte à l'écran, tissus et papiers découpés s'inspirent de la tradition persane du tissage et de motifs de tapis anciens. Un voyage poétique entre Orient et Occident pour les très jeunes cinéphiles.

Judi 25/10/2012 à 14 h 30

(GS, CP, CE)

[Séance tout public mercredi 31/10/2012 à 14 h 30]

Shangoul et Mangoul

de Farkhondeh Torabi, Morteza Ahadi Sarkani.

Iran, 2000, 17 min, éléments textiles découpés et brodés.

Le Poisson Arc-en-ciel

de Farkhondeh Torabi.

Iran, 1998, 13 min, éléments textiles découpés.

Lili Hosak

de Vajiollah Fard-e-Moghadam.

Iran, 1992, 16 min, papier découpé inspiré par des motifs de tapis persans.

Cinéma et musique

Les Aventures du prince Ahmed

(*Die Abenteuer des Prinzen Achmed*)

Film d'animation muet de Lotte Reiniger, All., 1926, 66 min, teinté.

Musique de Khalil Chahine pour électronique et ensemble instrumental.

Commande du musée du Louvre (2012).

En partenariat avec Escapades, festival jeune public à Paris.

En 1926, une pionnière allemande du cinéma d'animation s'inspire des *Mille et une nuits* pour réaliser le premier long-métrage d'animation – et en couleurs – de l'histoire du cinéma. Utilisant la technique du papier découpé selon le principe du théâtre d'ombres, tradition millénaire sans doute née en Extrême-Orient, elle cisèle un conte merveilleux pour petits et grands. Dans le cadre du programme « Électrons libres », le Louvre propose à Khalil Chahine, guitariste et compositeur français d'origine égyptienne, auteur de musiques de films, de porter un nouveau regard sur ce chef-d'œuvre du patrimoine cinématographique et d'offrir un accompagnement musical original, interprété en direct.

Vendredi 30/11/2012 à 14 h 30

(CM et collège)

[Séance tout public dimanche 02/12/2012 à 16 h]

L'art et la manière

En écho avec l'actualité du musée et ses collections, un ou deux rendez-vous pourront être proposés chaque année aux élèves de CM et du collège pour explorer une question d'histoire des arts, un métier ou une mission du musée, à travers une présentation interactive laissant une large place à la découverte de documents variés et aux questions d'élèves. La programmation définitive sera confirmée dans le courant du premier trimestre et consultable sur www.louvre.fr.

Lundi 25/03/2013 à 14 h 30

Judi 30/05/2013 à 14 h 30

(CM et collège)



Les Aventures du prince Ahmed
de Lotte Reiniger

Visites autonomes

En toute liberté et selon votre projet, construisez un parcours original autour d'œuvres de votre choix.

Pour approfondir vos connaissances

- Formations et rencontres autour de l'histoire des arts (p. 6-14).
- Visites et ateliers : pour mieux connaître le Louvre et ses collections, vous pouvez participer, à titre individuel, aux nombreuses activités proposées par le musée. Retrouvez l'ensemble de la programmation pour individuels sur www.louvre.fr et inscrivez-vous à la lettre d'information électronique.
- Un ouvrage de référence, Histoire des arts avec le Louvre (voir p. 31).

Pour réussir votre visite

- Choisissez un petit nombre d'œuvres (une dizaine au maximum) afin que la durée de visite n'excède pas 1 h 30.
- Testez votre parcours par une visite préalable et tenez compte du calendrier d'ouverture des salles consultable sur : www.louvre.fr.
- Choisissez si possible des espaces modérément fréquentés, telles les ailes Richelieu ou Sully (hors Antiquités égyptiennes).
- Sensibilisez vos élèves aux règles et bons réflexes au musée (voir ci-contre).
- Vous pouvez également compléter la visite au musée par une visite des jardins du Carrousel et des Tuileries, une manifestation à l'auditorium (p. 22-23), ou en organisant une visite autonome au musée Eugène-Delacroix.
- Retrouvez sur le site du musée les « Pistes de visite », conçues spécifiquement pour un usage pédagogique (voir p. 27).

Parcours tactile du département des Arts de l'Islam

Dans la continuité des nombreux dispositifs imaginés pour les publics en situation de handicap visuel, les nouvelles salles des Arts de l'Islam proposent un parcours tactile accessible à tous en dix stations intégrées au sein des collections et en lien avec les œuvres originales exposées à proximité. Le thème choisi est celui de la diversité des formes du décor islamique : végétal, figuratif, géométrique, calligraphié... Chaque station présente une réduction à l'échelle de l'objet ainsi qu'une interprétation de son décor, un échantillon du matériau d'origine, des textes en braille et en gros caractères complètent ce dispositif.

Public : de la maternelle au supérieur
Gratuit

Durée conseillée : 1 h 30

Réservation obligatoire

Tél. : 01 40 20 57 60

Fax : 01 40 20 58 24

Courrier : Musée du Louvre

Réservation

Groupes autonomes

75058 Paris Cedex 01

Avant la visite

• Ouverture des réservations : à partir de juillet 2012 pour l'année scolaire 2012-2013.

• Un formulaire de réservation est téléchargeable sur : www.louvre.fr > informations pratiques > groupes scolaires.

• Contactez le service réservation en indiquant le nombre de participants, le jour et l'heure souhaités.

Le jour de la visite

• Arrivez au musée 20 minutes avant le début de votre visite.

• Vous pourrez accéder à la bagagerie (vestiaire des visites autonomes) si besoin ; il vous faudra alors prévoir un temps d'attente supplémentaire.

• N'oubliez pas de vous munir de votre confirmation de réservation puis rendez-vous à l'accueil des groupes pour retirer votre autocollant droit de parole avant de retrouver votre groupe.

Voir rubrique : Préparer ou prolonger sa visite > Accéder au musée du Louvre (dos de la brochure).

Ouverture des salles

Toutes les salles du musée ne sont pas ouvertes en permanence. Un calendrier, consultable et téléchargeable sur www.louvre.fr, précise quelles collections sont ouvertes ou fermées pour chaque jour de la semaine. Il est fortement conseillé de consulter ce calendrier pour s'assurer que le parcours est possible, le jour choisi.

Règles et bons réflexes au musée du Louvre

La visite au musée offre une excellente occasion de mettre en application les principes de citoyenneté et de respect d'un règlement dans un lieu public, pour le bien-être de tous. Voici quelques règles de base à connaître et à transmettre sans modération !

Conservation préventive

Au cours de nos visites, gardons à l'esprit que les œuvres conservées au musée, comme le patrimoine culturel d'un pays, sont uniques, fragiles et irremplaçables. Elles ont traversé les siècles, et doivent être transmises aux générations futures.

La conservation préventive a pour objet de limiter l'irréversible processus de dégradation du patrimoine, ainsi que les interventions de restauration, intrusives et coûteuses. Tout phénomène humain ou naturel conduit en effet à leur détérioration lente ou immédiate. Ce processus peut être considérablement ralenti en surveillant l'environnement des œuvres, auquel elles sont sensibles : stabilité de la température et du taux d'humidité relative, contrôle de l'empoussièremement et de la lumière, protection contre les risques physiques et chimiques... En acceptant certaines conditions d'exposition, et en adaptant votre comportement, vous contribuez à conserver le patrimoine et à le transmettre.

Visiter léger

Des vestiaires sont mis à votre disposition gratuitement :

- à l'accueil des groupes, pour toute visite avec un intervenant du musée,
- à la bagagerie du hall Napoléon, dans le cadre des visites autonomes.

Il est conseillé de ne pas apporter de sacs trop volumineux.

Respecter le calme du lieu

Calme et discrétion sont de rigueur par respect pour les intervenants et les autres visiteurs. Les courses, les glissades et les conversations téléphoniques sont à proscrire.

Encadrer son groupe

Les élèves sont sous la responsabilité de leurs accompagnateurs, qui devront être en nombre suffisant. Un élève ne devra jamais être laissé seul dans le musée : il est important de rester groupés.

Si un de vos élèves se perd

Avant la visite, montrez à vos élèves où se trouve la banque d'information sous la pyramide. Les élèves perdus pourront ainsi la regagner seuls. S'ils sont trop jeunes, apprenez-leur à reconnaître les agents de surveillance, qui les prendront en charge et les accompagneront à la banque d'information.

Prendre la parole devant les œuvres

Le droit de parole dans les salles du musée est réglementé. Seuls les enseignants face à leurs élèves, les guides ou conférenciers agréés, les relais participant aux programmes des Rencontres du champ social ou du handicap mental, cognitif ou psychique sont habilités à prendre la parole devant les œuvres. Le responsable du groupe doit porter visiblement le badge autocollant qui lui aura été délivré.

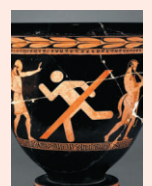
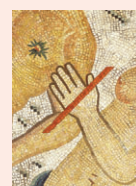
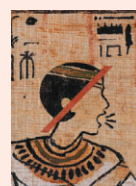
Garder une trace de la visite

Seuls les crayons à papier sont autorisés pour les prises de notes. Les croquis sur papier ou carton léger (dimension maximale 50 x 40 cm) sont admis sous réserve de ne pas gêner les autres visiteurs. Films et photographies sont autorisés, mais sans flash.

Se restaurer

On ne peut ni boire ni manger dans les salles du musée. Les pique-niques sont autorisés, sous la pyramide, en mezzanine entre les entrées Richelieu et Sully sur des tables prévues à cet effet, et dans les jardins du Carrousel.

La totalité du règlement de visite du musée est consultable sur www.louvre.fr



Tarifs et conditions de visite en groupe

Pour un plus grand confort de visite, une réservation est obligatoire à partir de 7 personnes.

Tarifs groupes

Les tarifs pour individuels sont mentionnés au dos de la brochure.

| | Visite autonome | | Activités avec médiateur | | Manifestations à l'auditorium | |
|--------------------------------------------------|--------------------------------------------|-------------------------|---------------------------------------------------|-------------------------|-------------------------------|-----------------------|
| | Collections permanentes | Expositions temporaires | Collections permanentes | Expositions temporaires | | |
| Scolaires jusqu'à la terminale | Gratuit | Gratuit | 55 € par groupe | | De 3 à 5 € par élève | |
| Étudiants* moins de 26 ans (EEE) | Gratuit | Gratuit | 85 € par groupe + billet d'entrée selon situation | | 3 à 7 € par étudiant | |
| Étudiants* hors EEE ou plus de 26 ans EEE | 7 à 10 personnes | 45 € | 160 € | 265 € | 275 € | 5 à 11 € par étudiant |
| | 11 à 15 personnes | 67 € | 215 € | 320 € | 335 € | |
| | 16 à 20 personnes | 90 € | 270 € | 375 € | 395 € | |
| | 21 à 25 personnes | 112 € | – | 430 € | – | |
| Enseignants en formation ou éducateurs | Gratuit ou billet d'entrée selon situation | | 85 € par groupe + billet d'entrée selon situation | | De 5 à 11 € par enseignant | |

* En formation et accompagnés d'un enseignant.

Le coût d'une visite en groupe comprend : la réservation, le billet d'entrée pour chaque personne et le tarif de la prestation si le groupe réserve les services d'un intervenant du musée.

- Les enseignants accompagnant une classe bénéficient de l'accès gratuit à raison d'un accompagnateur pour 4 élèves, de la maternelle au lycée, et de 2 accompagnateurs pour un groupe de 25 étudiants.

- Les enseignants et éducateurs bénéficient de l'accès gratuit à l'auditorium à raison d'un accompagnateur pour 10 élèves.
- Gratuité d'accès à l'auditorium pour les classes des Réseaux d'éducation prioritaire.

Conditions de visite en groupe

- Activités avec un intervenant : 25 personnes au maximum par groupe¹, ou une classe entière de 30 personnes maximum.
- Visite autonome : les groupes sont limités à 25 visiteurs¹ et 20¹ dans le département des Objets d'art, des Antiquités égyptiennes, des Arts de l'Islam et de l'Orient méditerranéen dans l'Empire romain, dans les expositions temporaires du hall Napoléon, au musée Eugène-Delacroix et dans les promenades architecturales.
- La durée de validité d'un badge de prise de parole est de 3 heures. Si vous souhaitez rester davantage, vous devez impérativement réserver deux créneaux horaires.
- Les départs de visite s'effectuent les mercredi et vendredi de 9 h à 20 h 15, les lundi, jeudi, samedi et dimanche de 9 h à 16 h 30.

- Les visites en groupe ne sont pas autorisées le premier dimanche de chaque mois.
- Seuls sont habilités à prendre la parole devant les œuvres les enseignants en présence de leurs élèves, les guides ou conférenciers agréés et les relais.

Entrée réservée

Les groupes scolaires doivent emprunter les entrées :

- du passage Richelieu de 9 h à 17 h 45 (18 h 30 en nocturne) ;
- de la galerie commerciale du Carrousel de 9 h à 20 h 15 ;
- de la pyramide seulement après 18 h.

Une équipe de chargés d'accueil vous renseigne et vous conseille à l'accueil des groupes sous la pyramide.

Visiteurs en situation de handicap

Pour une meilleure qualité de visite, les effectifs réduits sont privilégiés.

- Visites-conférences : 15 personnes au maximum¹.
- Ateliers : 8 personnes au maximum¹.
- Le nombre de visiteurs en fauteuil roulant est limité à 8 personnes par groupe.

Renseignements handicap et accessibilité : laissez votre message au 01 40 20 59 90 ou envoyez un courriel à : handicap@louvre.fr Pour les activités avec médiateur pour personnes handicapées, réservations et inscriptions au 01 40 20 85 88.

¹ Accompagnateurs compris.

Préparer ou prolonger sa visite

Ressources en ligne

Pour travailler avec le Louvre à distance, le nouveau site du musée vous propose des contenus en accès libre et gratuit. Des publications conçues pour un usage pédagogique sont consultables sur écran et permettent une diffusion en classe de vidéos et d'animations.

Quatre nouvelles publications en ligne

Ces publications en lien avec les objectifs et les contenus des programmes d'histoire des arts, d'arts plastiques, d'histoire et de lettres sont de véritables supports de travail pour l'usage en groupe.

Au-delà des différents domaines artistiques, les sciences humaines seront mobilisées pour livrer un nouvel éclairage sur les œuvres grâce à une large palette d'outils : interviews audio et vidéo, animations...

Clefs d'analyse

Destinée aux élèves du secondaire, cette publication privilégie la dimension plastique des œuvres et transmet un vocabulaire approprié pour en parler.

Des animations confrontent des œuvres du Louvre autour d'une même notion (composition, place du spectateur, lumière et couleur, matériaux et techniques). L'animation explique des principes formels par des démonstrations visuelles. Des analyses approfondies des œuvres complètent l'approche comparative des animations.

Les premières animations :

- Faire très grand ou très petit
- Organiser l'espace avant la perspective
- Représenter l'espace avec la perspective
- Composer un tableau
- Exprimer avec des lignes, des formes et des couleurs

Les Médias dossiers

Destinés aux enseignants non spécialistes en histoire de l'art et aux élèves du secondaire, les dossiers croisent, sur une même question, les points de vue issus de différents champs artistiques et de l'histoire des idées.

Interviews vidéo et animations diffusables en classe sont complétées par des extraits de texte de référence.

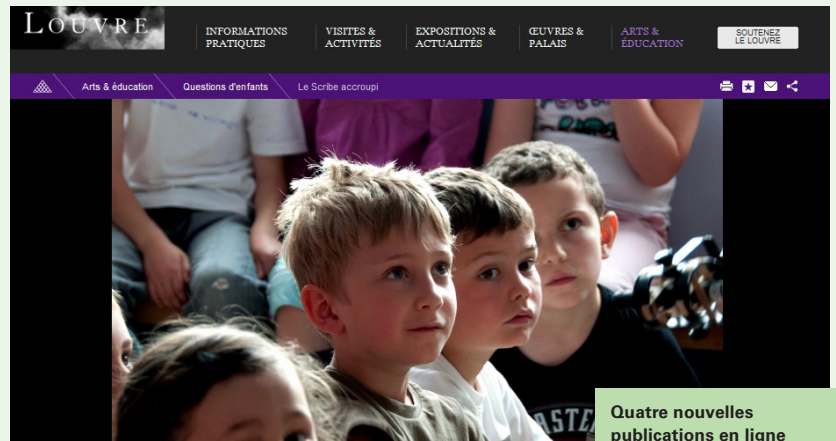
Le premier dossier consacré à la muséographie fait référence à quelques épisodes de l'histoire du musée du Louvre. À partir d'exemples concrets, il montre comment la muséographie est à la croisée de multiples compétences. De nombreux acteurs du musée (conservateur, muséographe, architecte, conducteur de travaux, conférencier, régisseur d'œuvres...) apportent leur témoignage et aident à décrypter le musée.

Questions d'enfants

Témoignages du travail des enseignants du primaire en histoire des arts, ces courtes vidéos enchaînent les questions d'élèves d'une même classe sur le musée, les œuvres et l'art en général, auxquelles répondent des spécialistes du Louvre. Les questions et les hypothèses judicieuses des élèves exigent une réponse simple mais pertinente qui intéresse un public large.

Pistes de visite

Destinées aux enseignants de la maternelle au lycée et plus largement aux responsables de groupes, les « Pistes de visite » sont écrites par des enseignants qui partagent une expérience de visite réussie au musée sur des thèmes en lien avec les programmes scolaires.



Quatre nouvelles publications en ligne
Découvrir les œuvres de manière ludique.

Publications pédagogiques

Certaines publications accompagnent et complètent les formations ; d'autres peuvent servir de soutien à la préparation d'un travail avec votre classe dans le cadre d'une visite au Louvre.

Aide à la visite



Collection « Objectif Louvre »

En coédition avec Actes Sud
Le troisième tome d'*Objectif Louvre* (parution mars 2013) développe de nouvelles thématiques autour de l'histoire des arts. On y découvre ou redécouvre les artistes qui, au fil des siècles, ont fait évoluer les techniques, les sujets et la conception même de l'art.

Comment parler de Raphaël aux enfants ?

de Cécile Beuzelin
En coédition avec Le baron perché
Après une présentation de l'artiste et de son travail, 10 fiches d'œuvres, partant de questions d'enfants de 5 à 13 ans, abordent les particularités de chaque tableau et les replacent dans l'histoire de l'art.

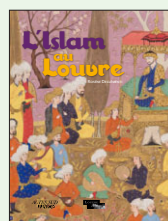
Les deux premiers tomes sont toujours disponibles.

- Objectif Louvre, le guide des visites en famille : onze itinéraires de visites en lien avec les programmes scolaires, de la 6^e à la 4^e.
- Objectif Louvre, étonnants parcours en famille : y est incluse une visite le mardi, jour de fermeture du musée.

Guide historique du Louvre

En coédition avec TTM éditions

Documents



Collection « L'Histoire au musée »

À partir de 8 ans

Une collection en grand format pour découvrir et aimer l'histoire. Nouveauté 2012 :

- L'Islam au Louvre

En coédition avec Actes Sud Junior
Un ouvrage pour découvrir la religion islamique, son histoire et ses richesses culturelles à travers les œuvres du musée du Louvre. Autres titres de la collection.

En coédition avec Hachette Jeunesse

- L'Égypte antique, terre des dieux
- Deir el-Médineh, le village des artisans de pharaon
- La Grèce antique, une terre de légende
- Vivre au Moyen Âge, la France en 1400
- La Renaissance en Italie. Le temps de Léonard de Vinci
- Louis XIV. Sous le règne du Roi-Soleil

L'Égypte est au Louvre

La Grèce au Louvre

En coédition avec Somogy
Deux civilisations phares décryptées au quotidien à travers des textes forts et didactiques.

Le Louvre pour les Nuls

En coédition avec First Éditions

Le Louvre insolite

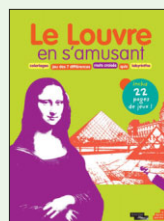
En coédition avec Parigramme

Activités et jeux



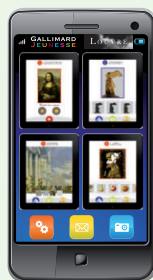
Cahier de patouilles au Louvre
de Christophe Lécullée et Isabelle Peltier-Lécullée, illustrations de Magali Bardos.

En coédition avec Actes Sud Junior



Le Louvre en s'amusant
de Christophe Hardy (texte) et Céline Pérez (illustrations).

En coédition avec Le baron perché



Application Apple Louvre Kids

En coédition avec Gallimard Jeunesse

12 jeux autour d'œuvres majeures du musée sont proposés aux enfants de 4 à 8 ans (2 niveaux de difficulté) dans une application disponible sur l'Appstore pour iPad, iPhone et iPod Touch.

Grand public



Grande Galerie, le Journal du Louvre

Grande Galerie, le Journal du Louvre est une revue d'art trimestrielle consacrée à la vie culturelle et artistique du musée. Vous y découvrirez, sous la plume de conservateurs, d'historiens de l'art, d'artistes, d'écrivains ou d'invités de renom, toute l'actualité du musée.

Renseignements et abonnement :
01 44 84 80 39
7,50 € par numéro / 27 € par an.

Où trouver nos publications ?

Les publications sont disponibles en prêt à la médiathèque. Elles sont en vente chez votre libraire habituel ainsi qu'à la librairie du musée.
Tél. : 01 40 20 84 80

Retrouvez le catalogue complet des publications sur www.louvre.editions.fr

La médiathèque

Une façon originale de découvrir le musée, d'approfondir ses connaissances ou de faire une pause, tout simplement...

Un espace ouvert à tous

La médiathèque vous accueille et met à votre disposition l'ensemble de son fonds documentaire consacré au Louvre et à ses collections. De l'ouvrage jeune public à la publication scientifique, tous les sujets sont abordés à travers un ensemble de supports tous niveaux – ouvrages pédagogiques, publications du musée, enregistrement des conférences de l'auditorium, CD-Rom...

Une aide documentaire personnalisée

Sur place, l'équipe de la médiathèque vous aide dans la préparation de votre visite. Elle est à votre disposition pour vous apporter une aide documentaire personnalisée et vous accompagne dans la découverte des différents outils proposés.

Des conditions simples

La consultation, l'inscription et le prêt sont gratuits. L'emprunt de document se fait sur place uniquement, il suffit de se présenter au bureau des inscriptions muni d'une pièce d'identité.

Parmi la sélection des documents empruntables, vous pouvez choisir jusqu'à cinq titres, qui vous seront prêtés pour une durée de trois semaines renouvelable une fois.

Une offre riche et variée

En lien avec les programmes scolaires et l'actualité du musée, des listes bibliographiques sont disponibles sur place et sur le site www.louvre.fr.

- Orient: Naissance de l'écriture
- Égypte: Coutumes funéraires; Hiéroglyphes; Pharaon et société; Temples et dieux; Vie quotidienne
- Grèce: Dieux et héros
- Peinture: Peinture française du XIX^e siècle
- Histoire du Louvre
- Chefs-d'œuvre

En lien avec l'actualité du musée et l'agenda de la médiathèque, découvrez nos produits documentaires pour petits et grands: galerie photo, biblio disponibles sur place et sur www.louvre.fr

- Léonard de Vinci
- La mode est au Louvre!
- L'Art en détails! (peinture et couleurs dès 4 ans)
- Ulysse: l'incroyable voyage (d'après l'album d'Olivier Charpentier)
- Chevaliers et châteaux forts
- Louvre en bulles: la BD au Louvre
- Rembrandt et la figure du Christ
- Le Lorrain. Le dessinateur face à la nature
- L'Antiquité rêvée. Innovations et résistances au XVIII^e siècle
- Sainte Russie
- Titien, Tintoret, Véronèse. Rivalités à Venise

Agenda 2012-2013

Pour connaître l'actualité de la médiathèque, ses événements et sa programmation documentaire, rendez-vous sur www.louvre.fr

Accès

Hall Napoléon (pyramide), accueil des groupes, niveau mezzanine.

Horaires

Du mercredi au vendredi de 13 h 30 à 17 h 30,

Contact

Tél.: 01 40 20 52 80
accueil-mediathèque@louvre.fr



La médiathèque
vous accueille avant
ou après votre visite



LOUVRE
éditions



Des clés pour enseigner l'histoire des arts à l'école, au collège ou au lycée avec le Louvre

Formulaire de commande

- Offre réservée aux enseignants pour un exemplaire à titre de documentation.
- Valable jusqu'au 31/12/2012 uniquement en France métropolitaine.
- Prix au 1/4/2012, sous réserve de modification.
- Pour toute commande en nombre, merci de vous adresser à votre libraire habituel.

Merci de remplir ce formulaire et de l'adresser à : Éditions Hatier - Service Relations Enseignants - BP 60076 - 86501 Montmorillon Cedex
Vous pouvez également commander sur Internet: www.enseignants.editions-hatier.fr

| | Qté | Code | Prix TTC | Prix enseignants | Votre montant |
|-----------------------------------------------------------|----------------------|-----------|----------|------------------|-----------------------------------------------|
| « Découvrir les chefs-d'œuvre du Louvre » | | | | | |
| Mallette | <input type="text"/> | 96 5358 5 | 99€ | 94,05€ | <input type="text"/> , <input type="text"/> € |
| « L'art et son temps » Des chefs-d'œuvre du Louvre | | | | | |
| Mallette | <input type="text"/> | 93 4505 9 | 99€ | 94,05€ | <input type="text"/> , <input type="text"/> € |
| 4 jeux de 30 cartes | <input type="text"/> | 44 5173 8 | 36€ | 34,20€ | <input type="text"/> , <input type="text"/> € |
| Le CD-Rom | <input type="text"/> | 44 5176 1 | 18€ | 17,10€ | <input type="text"/> , <input type="text"/> € |
| « L'art et ses lieux » Des chefs-d'œuvre du Louvre | | | | | |
| Mallette | <input type="text"/> | 93 4504 2 | 99€ | 94,05€ | <input type="text"/> , <input type="text"/> € |
| Le jeu de 10 posters | <input type="text"/> | 44 5170 4 | 21€ | 19,95€ | <input type="text"/> , <input type="text"/> € |
| 4 jeux de 30 cartes | <input type="text"/> | 44 5169 6 | 36€ | 34,20€ | <input type="text"/> , <input type="text"/> € |
| Le CD-Rom | <input type="text"/> | 44 5172 0 | 18€ | 17,10€ | <input type="text"/> , <input type="text"/> € |
| Le guide pédagogique | <input type="text"/> | 44 5171 2 | 25€ | 23,75€ | <input type="text"/> , <input type="text"/> € |
| Histoire des arts avec le Louvre | <input type="text"/> | 49 9593 2 | 49,80€ | 47,31€ | <input type="text"/> , <input type="text"/> € |

(1) Profitez de notre «Service +» livraison sous 48h à partir de la réception de votre commande (hors Corse)

Service + : 5€ (1) **Montant à payer** , €

Vos coordonnées

M^{me} M^{lle} M.

Nom _____

Prénom _____

Matières et niveaux enseignés _____

Nom de l'établissement _____

Adresse _____

Code postal _____ Ville _____

Votre règlement:

Paiement par chèque (libellé à l'ordre des « Éditions Hatier »)

Bon administratif
(à joindre pour paiement dès réception par l'établissement)

Paiement par carte bancaire

N° de carte

Date d'expiration / Crypto*

Signature

* Les trois derniers chiffres figurant au dos de la carte dans la zone signature.

En coédition avec Hatier

Mallettes pédagogiques

Imaginée et conçue par le service Éducation du musée du Louvre, rédigée et expérimentée avec des enseignants, la collection « L'histoire des arts à l'école » est composée de trois mallettes multisupports pour découvrir des œuvres du musée en classe. Ces œuvres ont été choisies pour leur diversité – périodes historiques, civilisations, techniques – et leur statut patrimonial en relation avec les programmes d'enseignement.

- Découvrir des chefs-d'œuvre du Louvre
- L'art et son temps. Des chefs-d'œuvre du Louvre
- L'art et ses lieux. Des chefs-d'œuvre du Louvre

Les mallettes comprennent :

- 10 œuvres au format poster (40 x 60 cm),
- 4 séries de 30 œuvres (format A5),
- le guide de l'enseignant comprenant des ressources documentaires, des pistes d'activités à mener en classe, un glossaire et une chronologie,
- 1 CD-Rom avec toutes les ressources visuelles et textuelles nécessaires aux activités.

La réalisation des mallettes « L'histoire des arts à l'école » bénéficie du soutien de

The ANNENBERG FOUNDATION



Nouveauté 2012

En coédition avec Hatier

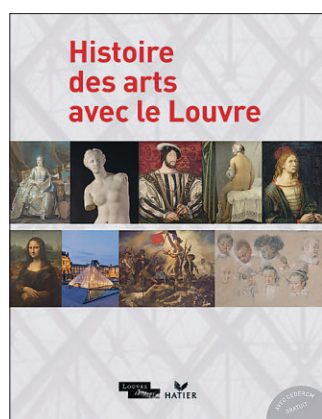
Un ouvrage de référence

Une double entrée :

- par les thèmes essentiels,
- par une œuvre et son analyse.

L'ouvrage comprend

- 1 CD-Rom avec 55 œuvres à vidéoprojecter.

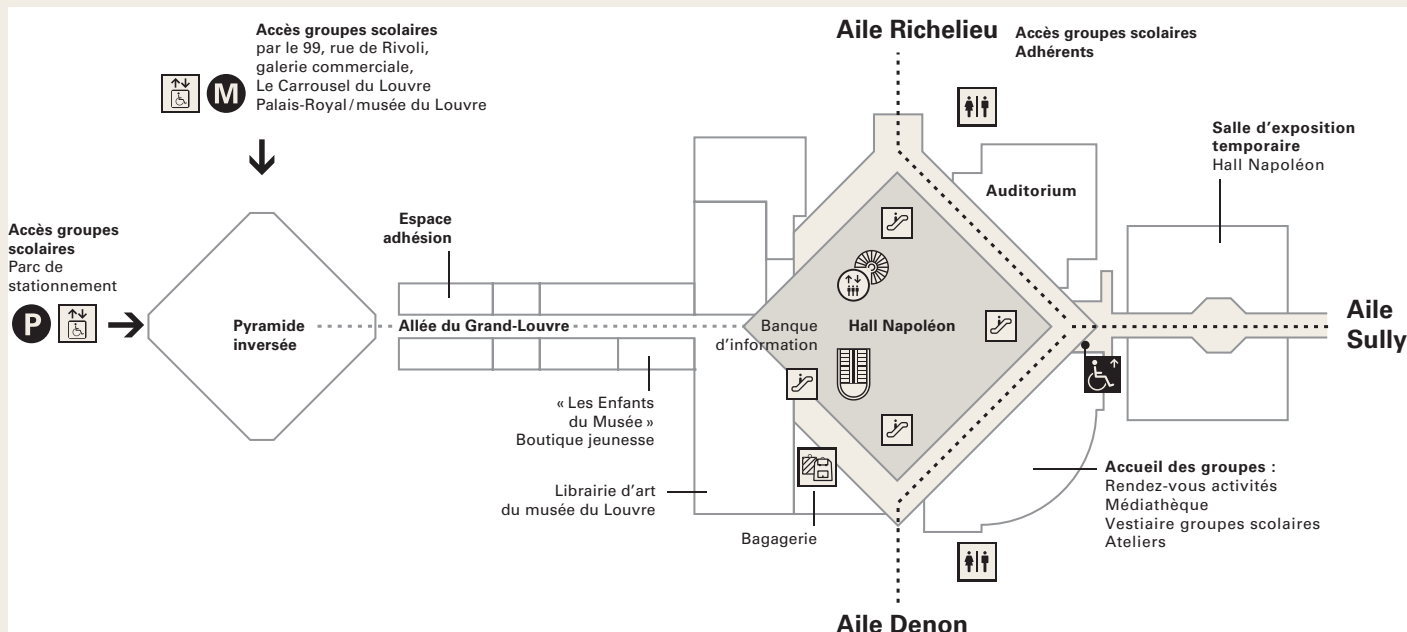


À destination des enseignants du secondaire, cet ouvrage propose dix chapitres thématiques, construits à partir de 350 œuvres issues des riches collections du Louvre (de - 5000 à 1848), qui abordent les thèmes essentiels des programmes scolaires en histoire des arts : art et artistes, art et beauté, art et pouvoir, art et mythes, art et sociétés, art et religions, le rapport de l'artiste aux publics, la question de la création... autant de sujets abordés à partir d'analyses d'œuvres et de réflexions à poursuivre.

L'enseignant trouvera ainsi les savoirs nécessaires pour :

- commenter des œuvres avec ses élèves,
- aborder des notions convoquées en histoire des arts,
- utiliser un vocabulaire spécifique,
- situer historiquement des mouvements stylistiques,
- comprendre les contextes de création et de réception des œuvres.

Informations pratiques



Demande d'informations

- Activités pour scolaires
Pour recevoir la lettre d'information électronique trimestrielle, ou pour toute demande précise concernant une visite scolaire, vous pouvez envoyer un courriel en indiquant vos coordonnées à : information.enseignants@louvre.fr.
- Manifestations à l'auditorium
Pour recevoir la programmation de l'auditorium, vous pouvez en faire la demande au 01 40 20 55 55 ou auditorium@louvre.fr.

Accès

- Musée du Louvre,
75058 Paris Cedex 01
01 40 20 50 50 – www.louvre.fr
- Métro
Station Palais-Royal/Musée du Louvre, lignes 1 (accès direct au Carrousel du Louvre) et 7.
 - Bus
21, 24, 27, 39, 48, 68, 69, 72, 81, 95.
 - Autocar
Parc de stationnement souterrain accessible tous les jours de 7h à 23h par l'avenue du Général-Lemonnier.
Renseignements : 01 53 45 22 70
www.autocars.paris.fr

Horaires

Ouverture de 9h à 17h45, tous les jours, sauf le mardi et certains jours fériés. Fermeture des salles à partir de 17h30.

Nocturnes (ouverture jusqu'à 21h45) : les mercredi et vendredi.
Fermeture des salles à partir de 21h30.

Informations générales sur louvre.fr
Banque d'information : 01 40 20 53 17.

L'espace adhésion

L'espace adhésion est situé dans l'allée du Grand-Louvre, entre le hall Napoléon (sous la pyramide) et la pyramide inversée de la galerie commerciale le Carrousel du Louvre.

Ouvert de 9h à 17h tous les jours, sauf le mardi, et jusqu'à 21h les mercredi et vendredi.
Fermé le premier dimanche du mois, de janvier à août.

Pour une adhésion par correspondance, adressez les bulletins et justificatifs à : Adhésion Louvre – Musée du Louvre – 75058 Paris Cedex 01

Tarifs

- Collections permanentes : 11 €
Billet permettant également l'entrée au musée national Eugène-Delacroix le jour même.
 - Expositions temporaires du hall Napoléon
Billet spécifique : 12 €.
Billet jumelé (collections + exposition du hall Napoléon) : 15 €.
 - Auditorium (voir p. 26).
- Tarifs sous réserve de modification
Pour plus d'informations sur les tarifs et gratuits : www.louvre.fr/horaires-et-tarifs

Gratuité

Dans les collections permanentes et toutes les expositions temporaires sur présentation d'un justificatif en cours de validité pour :

- les moins de 18 ans ;
- les artistes plasticiens affiliés à la Maison des artistes ou à l'Association internationale des arts plastiques ;
- les personnes handicapées titulaires d'une carte d'invalidité et leur accompagnateur ;
- les demandeurs d'emploi (justificatifs datés de moins de 6 mois) et les bénéficiaires des minima sociaux.

Dans les collections permanentes et les expositions temporaires (hors expositions du hall Napoléon) pour :

- les enseignants titulaires du Pass Éducation¹ ;
- les moins de 26 ans, quelle que soit leur nationalité, en nocturne le vendredi soir dès 18h ;
- les moins de 26 ans résidents de l'Espace économique européen (EEE)¹ ;
- pour tous, le premier dimanche du mois et le 14 juillet.

¹ Il est néanmoins nécessaire de retirer une contremarque en caisse.

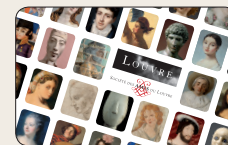
Musée national Eugène-Delacroix

6, place Furstenberg – 75006 Paris
Standard : 01 44 41 86 50.
Ouvert de 9h30 à 17h, tous les jours, sauf le mardi.

Métro : Saint-Germain-des-Prés, Mabillon.
Bus : 39, 63, 70, 86, 95, 96.

Collections permanentes : 5 €, et 7 € en période d'exposition temporaire.
Pour plus d'information : www.musee-delacroix.fr

Carte Louvre jeunes



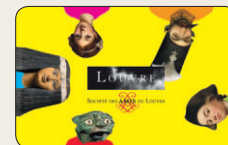
Accès privilégié et illimité aux collections et aux expositions. Valable un an.

Pour les moins de 26 ans : 15 € en adhésion individuelle, 12 € en achat collectifs.

Pour les 26-29 ans : 35 € en adhésion individuelle, 28 € en achat collectifs.

En savoir plus : www.louvre.fr/adhesions
adhesion.louvrejeunes@louvre.fr

Carte Louvre familles



Accès privilégié et illimité aux collections, réductions et gratuité pour la programmation jeune public, parcours et astuces de visite... Valable un an.

Tarif plein : 80 €
Tarif réduit :
– en achat collectifs : 70 €
– pour les adhérents de la carte Louvre professionnels : 50 €.

En savoir plus : www.louvre.fr/adhesions
adhesion.louvrefamilles@louvre.fr